



-power in control



应用说明



DELOMATIC 400, DM-400

PCM TCP/IP 端口 (WebArm)

- TCP/IP 设置



DEIF A/S · Frisenborgvej 33 · DK-7800 Skive
Tel.: +45 9614 9614 · Fax: +45 9614 9615
info@deif.com · www.deif.com

文件号: 4189341089A

目录

1. 关于本文档	3
一般用途	3
目标用户	3
内容/结构	3
2. 警告和法律信息	4
法律信息和责任	4
静电放电注意事项	4
安全问题	4
定义	4
3. 概述	5
4. PCM 卡的配置	6
通过 IP 连接检查软件	6
更改 PC IP 配置	8
DM-400 IP 地址	10

1. 关于本文档

一般用途

本文档是对 DEIF 设计用于 GAS 或 HYDRO 应用的 Delomatic 400 (DM-400) 产品应用说明的后续补充。



有关功能描述、参数设置程序、完整的标准参数列表等信息，请参见安装说明。

本应用说明旨在向设计人员介绍 TCP/IP 的设置信息。



在使用

DM-400

控制器以及待控制的发电机组前，请务必阅读本手册，否则可能会导致设备损坏或

人员受伤

目标用户

本文档主要针对负责 DM-4 系统的设计人员。主要面向配电板设计人员。当然，其他用户也能从本文档中获得有用信息。

内容/结构

本文档分为多个章节，为使文档结构简单、便于使用，每一章节都从新的一页开始。

2. 警告和法律信息

法律信息和责任

DEIF

不负责发电机组的安装或操作。若对单元控制的发电机组的安装或操作方面有任何疑问，请务必与负责发电机组安装或操作的公司联系。

DM-400 不可由未经授权的人员打开。否则，保修将失效。

静电放电注意事项

安装期间，务必足够小心预防以避免端子静电放电损坏设备。单元安装并连接完毕，即可撤销这些预防措施。

安全问题

单元安装过程中涉及到危险电流和电压。因此，只应当由经过授权且了解带电操作危险的专业人员来安装。



当心存在通电电流和电压危险。请勿触碰任何 AC 测量输入端，否则可能导致人员伤亡。

定义

通篇文档存在大量的注意和警告提示。这些信息在文中以突出方式显示以区别于普通文本，以引起读者的注意。

注意



注意符号提供用户需要牢记的信息。

警告



警告符号指示若不遵从特定指导原则，可能出现致伤、致死或损坏设备的危险情形。

3. 概述

DM-400 支持 TCP/IP 通信，可能需要做些修改（地址等）。本文档为说明手册，介绍修改的范围以及执行方法。

另外还介绍如何检查 PCM 模块（WebArm 模块）。

4. PCM 卡的配置

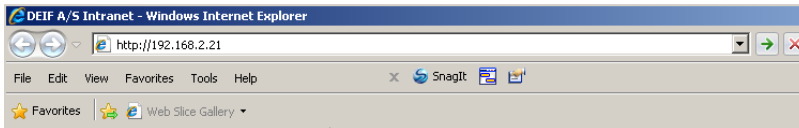
通过 IP 连接检查软件

使用 TCP/IP 线缆将 PC 连接到 DM-400 的以太网端口。

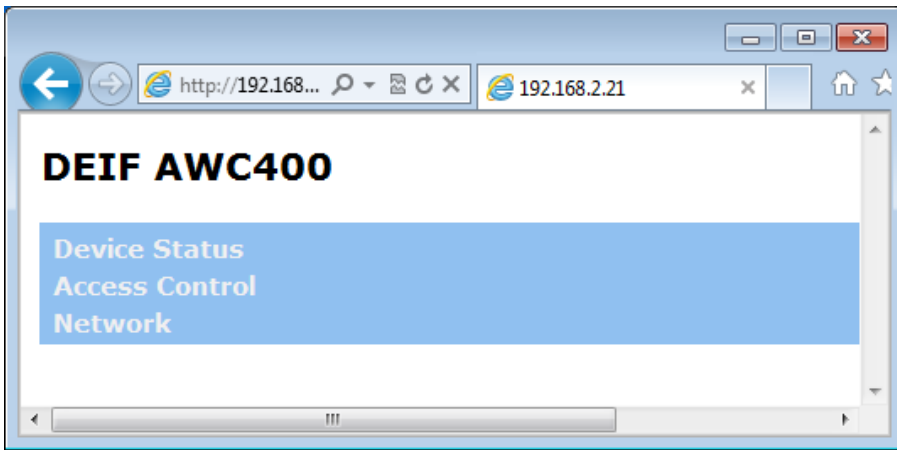


出厂时的 IP 地址是 192.168.2.21。

打开网页浏览器。在地址字段键入 IP 地址：



单击“Enter”键。随即可看到 PCM 卡的信息屏幕：



选择“Device Status”

系统可能会提示输入用户名和密码：

User name: deif

Password: deif123



以下屏幕随即显示:

Device Status

Application Configuration Status

Type: AWC 400
Variant: awc400

Versions

OS Version: 2.6.19.1-rtt15DEIF
Image version: 1120
Svn rev.: 1476
Internal versapp: 1476
Internal versos: 1476

System Status

Uptime: 22:45 hours
Load: 0.00 0.00

Memory

	total	used	free	shared	buffers
Mem:	62824	12092	50232	0	0

Filesystem	1k-blocks	Used	Available	Use%	Mounted on
/dev/mtdblock4	2640	2192	448	83%	/
udev	31160	200	30960	1%	/dev

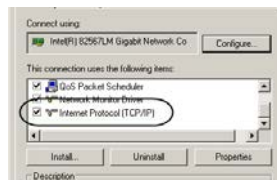
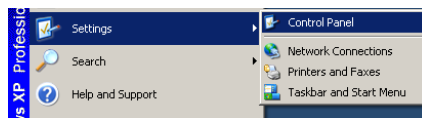
正常情况下, Type 和 Variant 字段均显示“AWC400”。

更改 PC IP 配置

如果无法建立连接，可能需要更改 PC IP 设置：

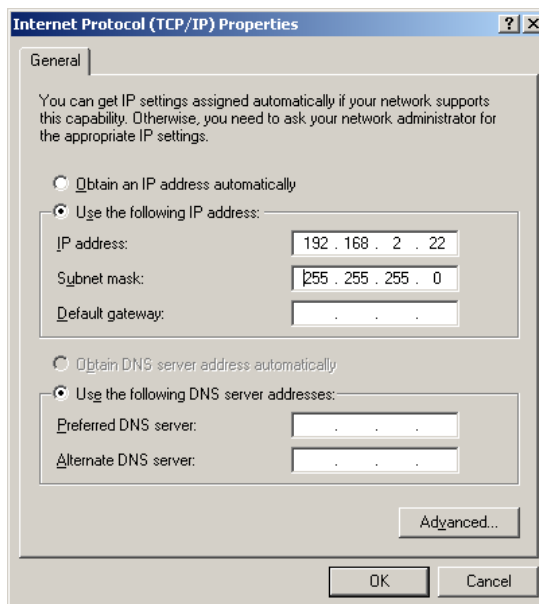
在 Windows 中选择 START：

- Settings
- Control panel
- Network connections
- Local area connection
- Properties
- Internet protocol (TCP/IP)
- Properties



现在输入以下信息：

IP-address: 192.198.2.22 (DM-400
 的默认地址为
 192.198.2.21, 但不可在此处使用)
 Subnet mask: 255.255.255.0



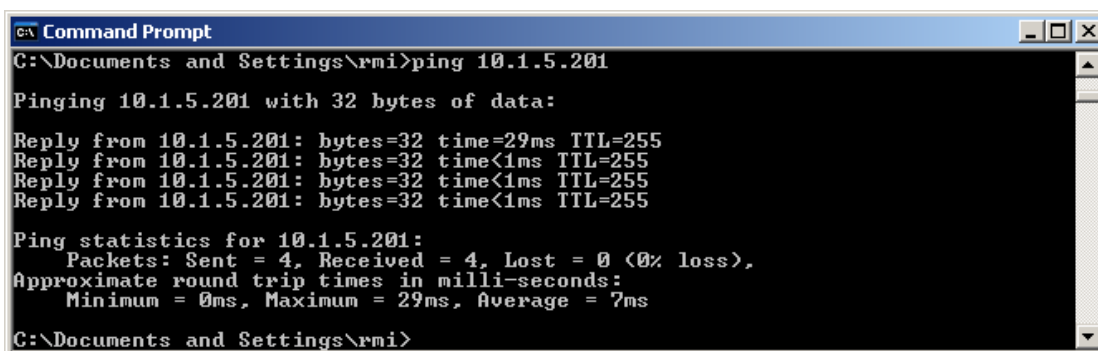
记得完成此项检查后必须改回原来的设置。

之后，可以使用“ping”命令检查连接：

在 Windows 中：

- Start
- Run
- Cmd

在提示窗口中输入：ping 192.168.2.21（示例，请使用相关的 DM-400 IP 地址）。如果 ping 成功，则提示如下：



```
Command Prompt
C:\Documents and Settings\rmi>ping 10.1.5.201

Pinging 10.1.5.201 with 32 bytes of data:

Reply from 10.1.5.201: bytes=32 time=29ms TTL=255
Reply from 10.1.5.201: bytes=32 time<1ms TTL=255
Reply from 10.1.5.201: bytes=32 time<1ms TTL=255
Reply from 10.1.5.201: bytes=32 time<1ms TTL=255

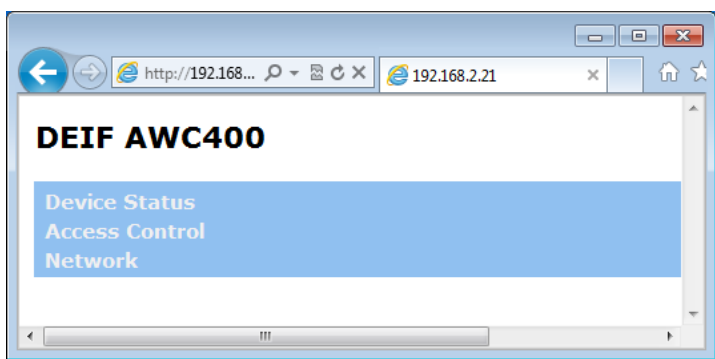
Ping statistics for 10.1.5.201:
    Packets: Sent = 4, Received = 4, Lost = 0 (0% loss),
    Approximate round trip times in milli-seconds:
        Minimum = 0ms, Maximum = 29ms, Average = 7ms

C:\Documents and Settings\rmi>
```

现在可以使用 DEIF HMI BROWSER，用户界面能够打开。

DM-400 IP 地址

要更改 IP 地址，请选择“Network”。



现在可以更改 DM-400 的 IP 地址。注意，必须重启系统才能使更改生效。

默认 IP 地址为 192.168.2.21

默认网络掩码为 255.255.255.0

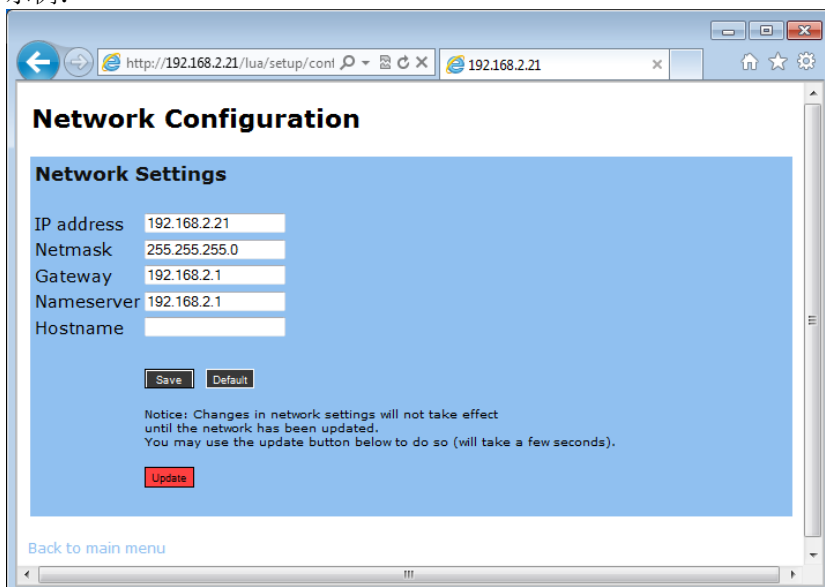


如果更改了 IP 地址，只能使用新的地址通过 TCP/IP 访问 DM-400。

务必使用有效地址进行更改。

否则会造成无法通信，然后必须将装置返回 DEIF 重新进行配置。

示例：



DEIF A/S 保留上述任何内容的更改权利。