



-power in control



应用说明



## 保护和功率管理，PPM-3 外部控制 BTB（母联断路器）

- 应用描述
- 功能描述
- 接线
- 输入/输出清单
- 基本设置



DEIF A/S · Frisenborgvej 33 · DK-7800 Skive  
Tel.: +45 9614 9614 · Fax: +45 9614 9615  
info@deif.com · www.deif.com

Document no.: 4189341065A  
SW version: 3.04.x

|                        |   |
|------------------------|---|
| <b>1. 一般信息</b>         |   |
| 1.1. 警告、法律信息和安全须知..... | 3 |
| 1.1.1. 警告和注意.....      | 3 |
| 1.1.2. 法律信息和免责声明.....  | 3 |
| 1.1.3. 安全事项.....       | 3 |
| 1.1.4. 静电释放注意事项.....   | 3 |
| 1.1.5. 出厂设置.....       | 3 |
| 1.2. 关于应用说明.....       | 3 |
| 1.2.1. 总目的.....        | 3 |
| 1.2.2. 目的用户.....       | 4 |
| 1.2.3. 内容和总结构.....     | 4 |
| <b>2. 概述</b>           |   |
| 2.1. 所需接线和设置.....      | 5 |
| 2.1.1. 所需事项.....       | 5 |
| <b>3. 应用概述</b>         |   |
| 3.1. BTB.....          | 6 |
| 3.1.1. 设置.....         | 6 |

# 1. 一般信息

## 1.1 警告、法律信息和安全须知

### 1.1.1 警告和注意

此文档将会出现许多有助于用户使用的警告和注意符号。为了确保用户可以看到这些信息,他们将以如下与正文相区别的方式被突出显示出来。

#### 警告



警告表示如果不按照提示操作,将会存在人员伤亡或设备故障的潜在危险。

#### 注意



注意符号提供给用户那些需要谨记的信息。

### 1.1.2 法律信息和免责声明

DEIF 不负责发电机组的安装或操作。如果有任何关于如何使用 ML-2 控制的引擎/发电机的安装或操作的疑问,用户方有责任就机组的安装或操作和我们进行联系。



ML-2 装置不能由未经授权的人员打开。如果被打开,保修单将失效。

#### 免责声明

DEIF A/S 保留随时更改本文件内容的权利。

### 1.1.3 安全事项

安装及操作 Multi-line2 产品可能意味着要跟危险的电流和电压打交道。因此,安装须由经过授权的、且了解带电操作危险性的专业人员完成。



当心通电电流和电压的危险性。不要触碰任何交流测量输入端口,否则将导致人员伤亡。

### 1.1.4 静电释放注意事项

安装时,必须采取足够的保护措施以防止端子静电释放损坏设备。装置安装和连接完毕,方可撤销预防措施。

### 1.1.5 出厂设置

ML-2 装置交付时是出厂设置。这些设置仅基于平均值,不一定是与发动机/发电机匹配的正确设置。因此在运行发动机/发电机组之前,务必仔细检查这些设置。

## 1.2 关于应用说明

### 1.2.1 总目的

本文包含 DEIF 多功能产品 2 装置的应用说明。主要包括适用本装置不同的应用范例。



有关功能描述、参数设定流程、参数清单等内容,请参看设计参考手册。

应用说明的目的是向程序员提供适用 ML-2 装置的应用信息。



请务必在使用 **ML-2** 装置和控制发电机组之前阅读本文。否则可能导致人员受伤和设备损坏。

### **1.2.2 目的用户**

应用说明主要面向 **ML-2** 系统设计员。大多数情况下是配电盘柜生产厂家的设计人员。然而，对其它用户也有帮助。

### **1.2.3 内容和总结构**

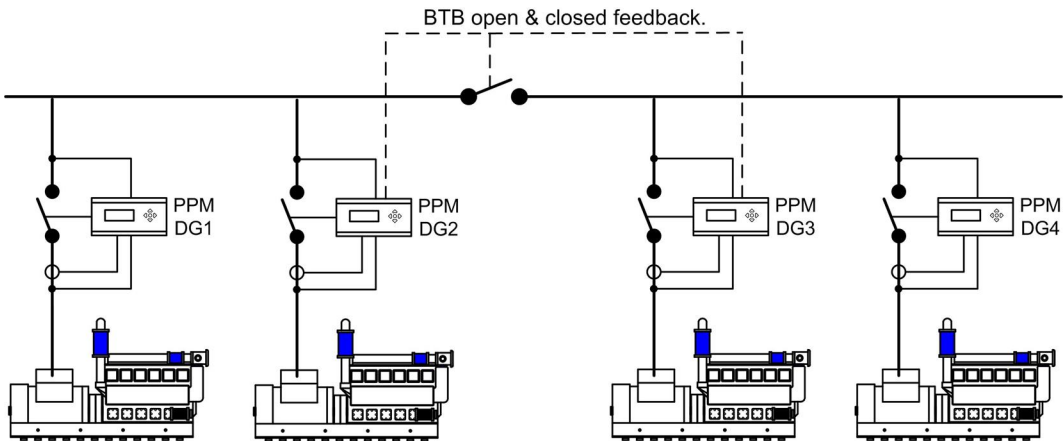
本文划分为不同的章节，同时为了使结构简单、便于使用，每一章节的起始处都会单列一页。

## 2. 概述

### 2.1 所需接线和设置

#### 2.1.1 所需事项

本文档介绍了安装配有外部控制 BTB（母联开关）的 PPM-3 系统所需的接线和设置。



欲了解端子连接与基础参数调节方面的信息，请参见安装说明和/或快速入门指南。

为同步 BTB，系统必须切换至 SWBD（配电盘）模式，而且必须手动执行速度控制和断路器闭合。

建议使用 CSQ-3（检查同步继电器）或 HAS（并联继电器），以在闭合 BTB 时检查两个母排的不同步状况。

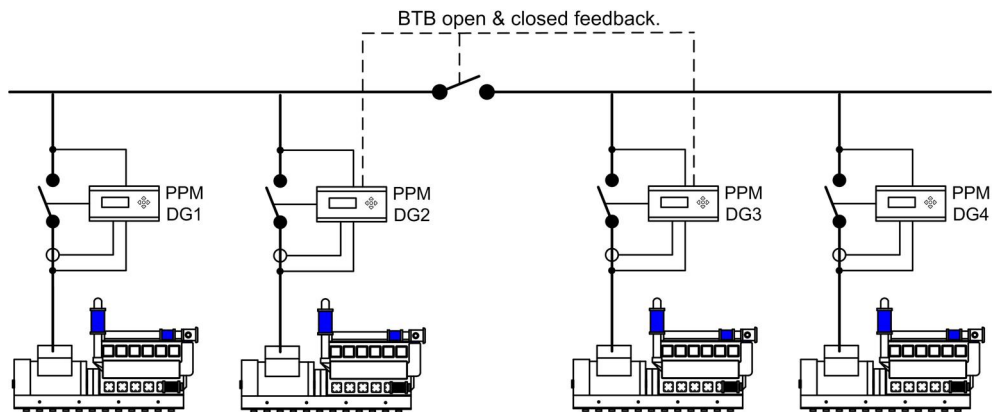


欲了解 CSQ-3 和 HAS 安装和使用的相关信息，请参见 DEIF 主页 [www.deif.com](http://www.deif.com) 上提供的文档。

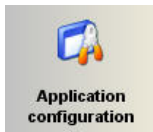
## 3. 应用概述

### 3.1 BTB

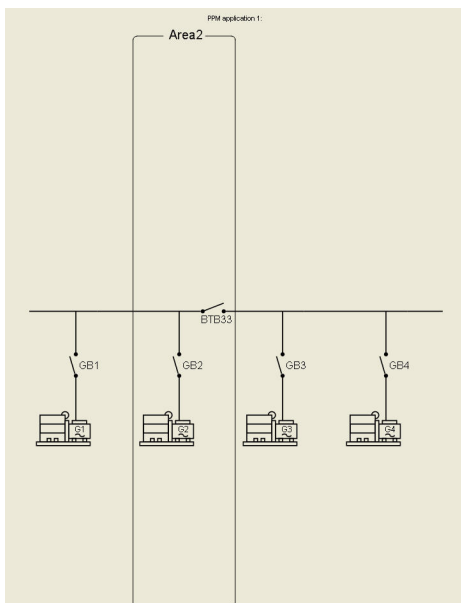
#### 3.1.1 设置



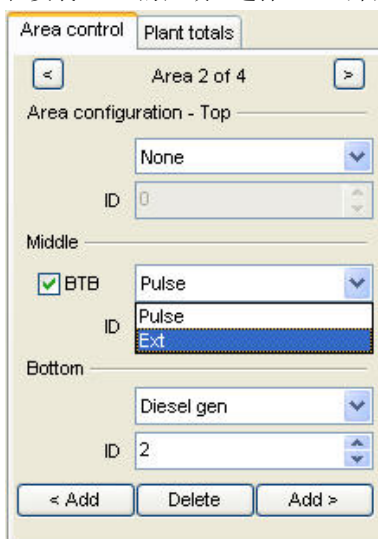
- 1 将断路器的数字量反馈线接到 BTB 两侧的单元上。需连接断开和闭合反馈。本例中使用数字量输入 24 和 25。
- 2 连接至单元并选择应用配置。



- 3 绘制应用。



- 4 在安装 BTB 的区域，选择 Ext（外部控制）。



- 5 设置单元 ID 和广播应用。

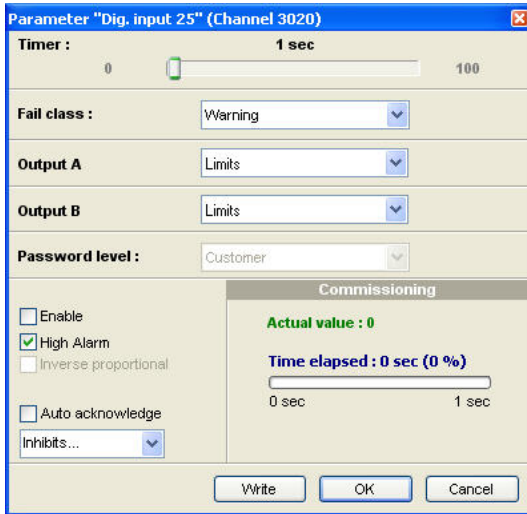
在连接反馈的两个单元中，按下面所述编程。

- 6 针对断路器反馈选择两个数字量输入。检查所选中的输入不在以下的输入/输出设定中。



- 7 下载参数并为所选输入选择参数。本例中使用输入 24 和 25。

- 8 将输出 A 和 B 设置为限制，以在 M-Logic 中使用输入。



- 9 选择 M-Logic 并为断路器反馈设置数字量输入。

