



-power in control

Delomatic 4 DM-4 Land/DM-4 Marine



Anwendungshinweis

- Installation der Delomatic 4
Utility Software



Inhalt

1. EINLEITUNG	3
ALLGEMEINER ZWECK	3
HILFE	3
2. WARNUNGEN UND RECHTLICHE INFORMATIONEN	4
RECHTLICHE INFORMATIONEN UND HAFTUNG	4
3. INSTALLATION DER DM-4 UTILITY SOFTWARE	5

1. Einleitung

Allgemeiner Zweck

Dieses Dokument enthält Anleitungen zur

- Installation der Delomatic-4 (DM-4) Utility Software.

Wir empfehlen, dass Sie vor Installation des Programms die gesamte Installationsanleitung lesen.

Stellen Sie vor Beginn der Installation sicher, dass der Computer nicht an die DEIF Delomatic Einheit angeschlossen ist.

Hilfe

Aus Gewährleistungsgründen empfehlen wir, dass Sie Ihren DM-4 Händler kontaktieren, bevor Sie Ihre Software aktualisieren, um zu festzustellen, ob ein Software-Upgrade erforderlich ist.

Bestehen hinsichtlich der Durchführung des Upgrades Zweifel, wenden Sie sich bitte an den zuständigen DM-4 Händler oder an DEIF A/S (support@deif.com).



Die von DEIF A/S gewährte Garantie wird durch ein Software-Upgrade nicht beeinträchtigt.

2. Warnungen und rechtliche Informationen

Dieses Kapitel enthält wichtige rechtliche Hinweise über den Umgang mit DEIF-Produkten. Darüber hinaus werden generelle Sicherheitshinweise beschrieben und empfohlen. Schließlich werden die in diesem Dokument durchgehend verwendeten Info- und Warnsymbole vorgestellt.

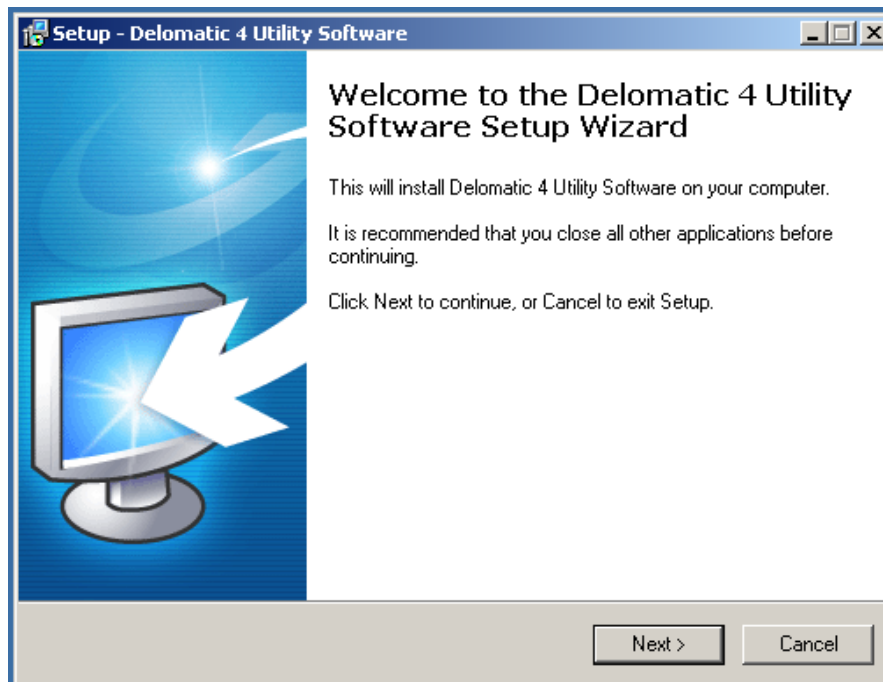
Rechtliche Informationen und Haftung

DEIF übernimmt keine Haftung für den Betrieb oder die Installation des DM-4. Sollte irgendein Zweifel hinsichtlich der Installation oder des Betriebs des Produkts bestehen, muss das verantwortliche Planungs-/Installationsunternehmen kontaktiert werden.

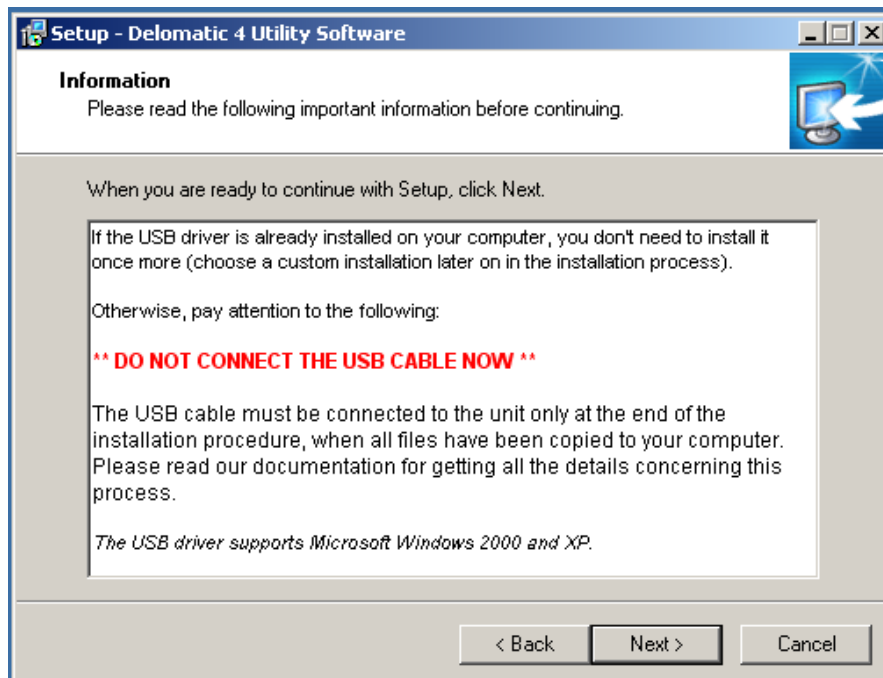
Die Einheiten dürfen nicht von unbefugtem Personal geöffnet werden. Sollte das Gerät dennoch geöffnet werden, führt dies zu einem Verlust der Gewährleistung.

3. Installation der DM-4 Utility Software

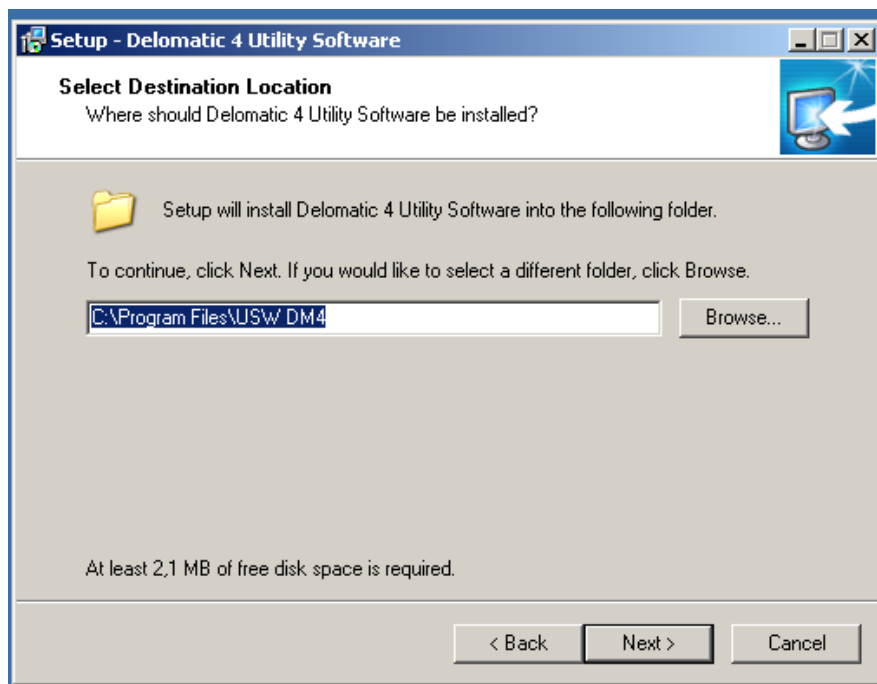
1. Führen Sie die Datei „Setup_USW_DM4_xxxxx.exe“ aus und klicken Sie auf „Next“.



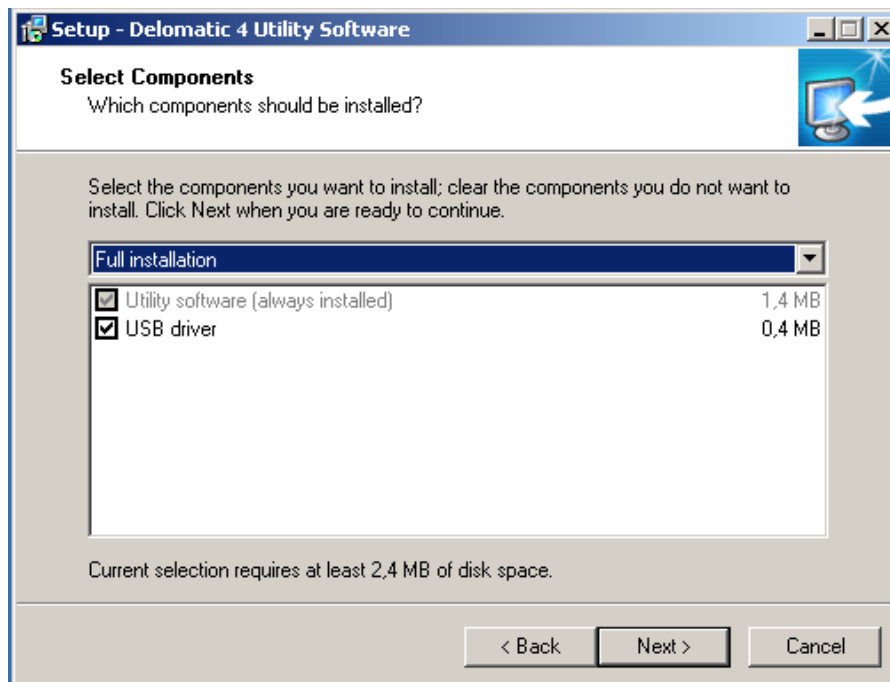
2. Lesen Sie den Text im Pop-Up-Fenster sorgfältig, bevor Sie auf „Next“ klicken.



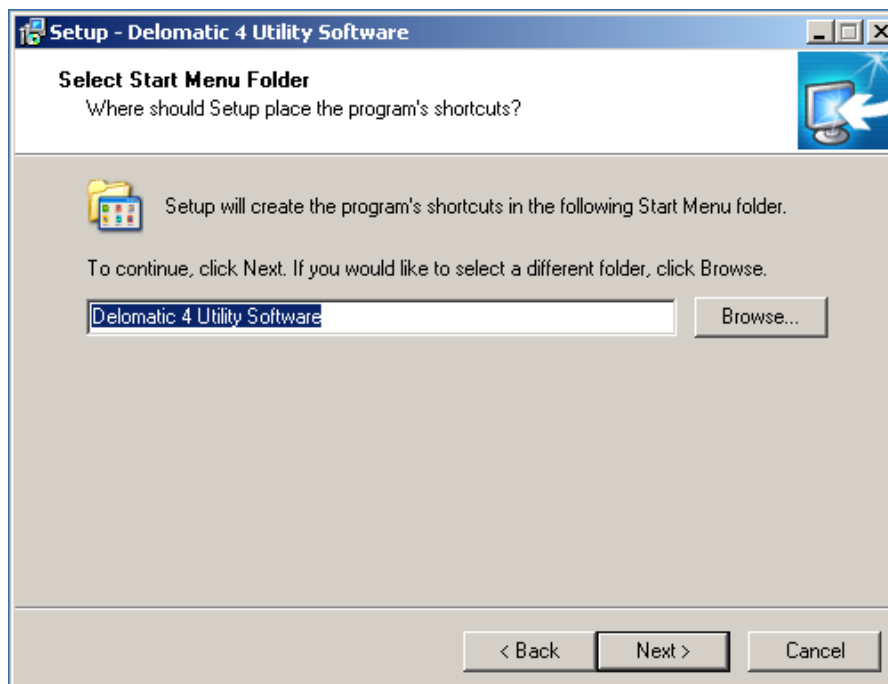
3. Klicken Sie auf „Next“.



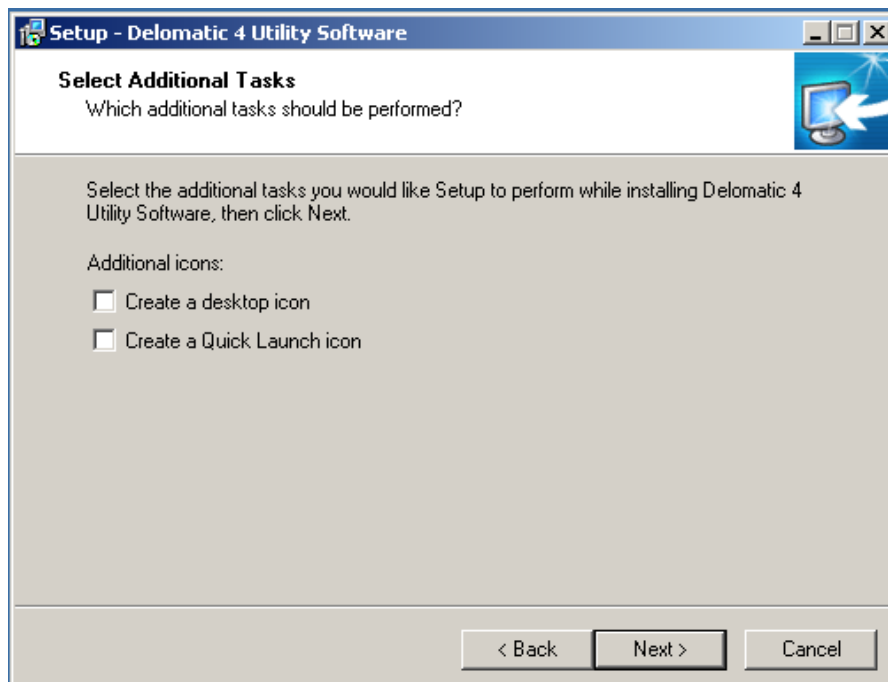
4. Klicken Sie auf „Next“.



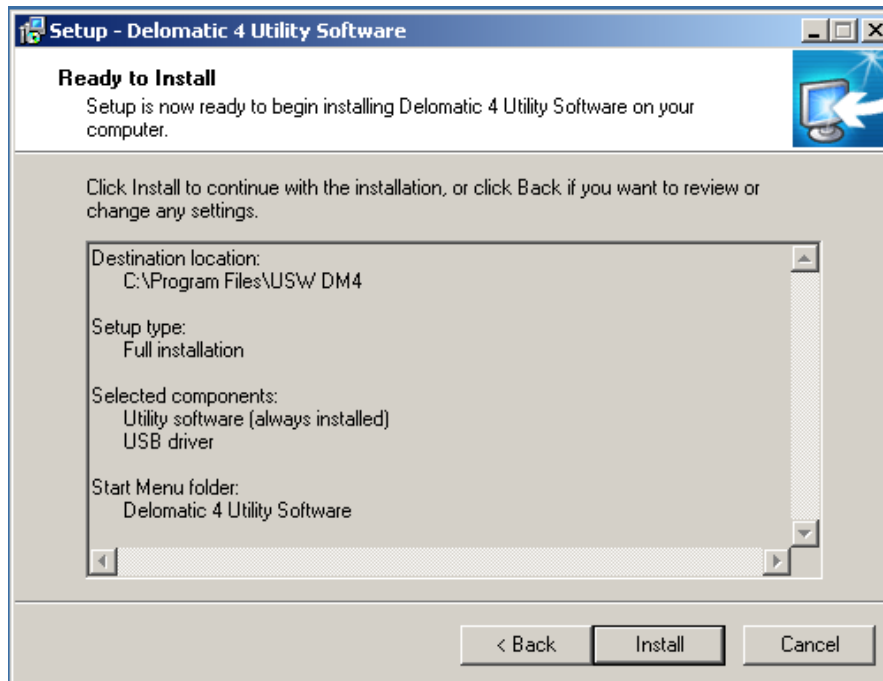
5. Klicken Sie auf „Next“.



6. Klicken Sie auf „Next“.



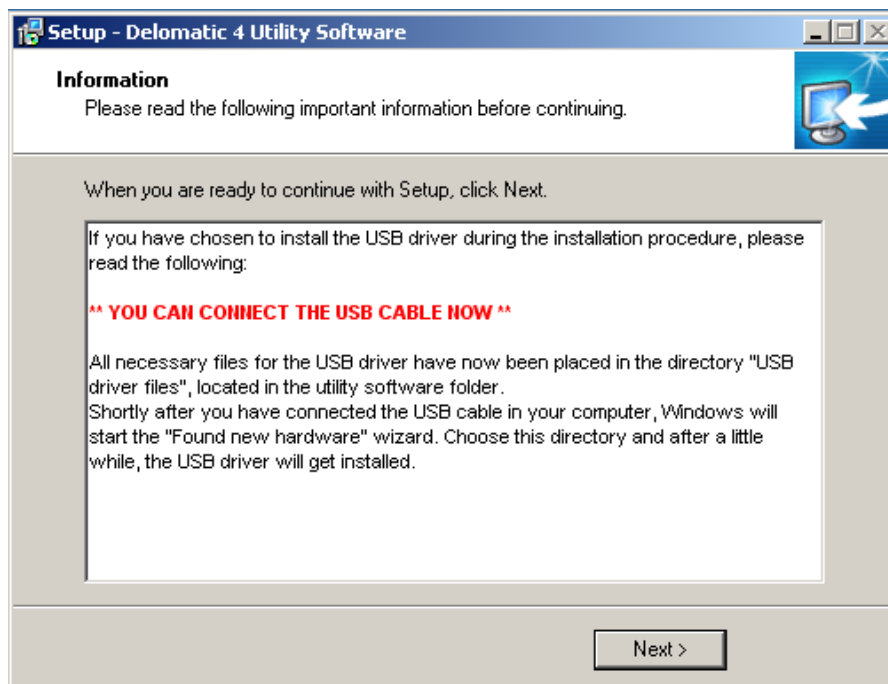
7. Klicken Sie auf „Next“.



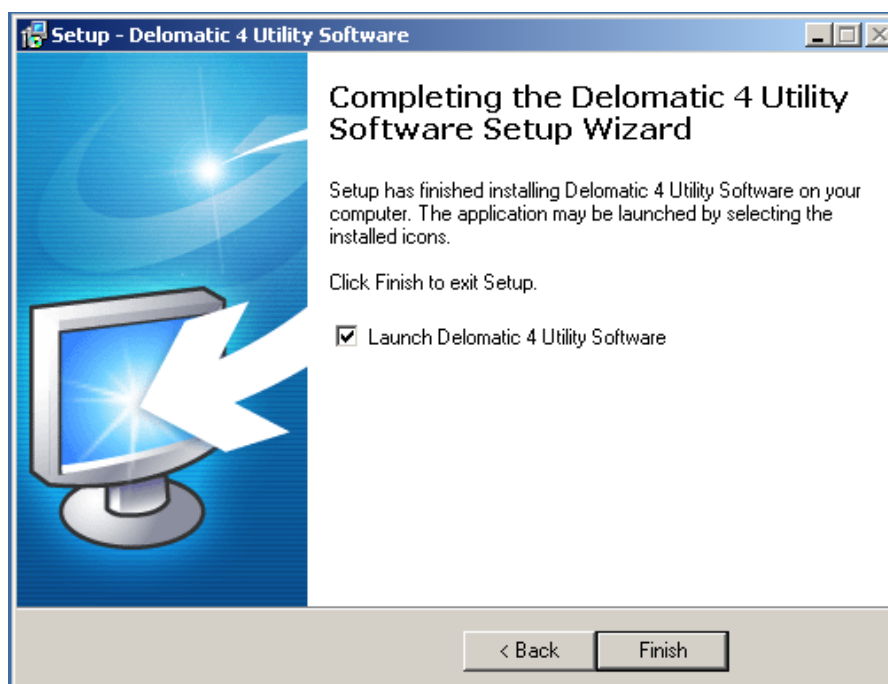
8. Wählen Sie „Continue Anyway“ aus. (dieses Pop-Up-Fenster wird zweimal angezeigt).



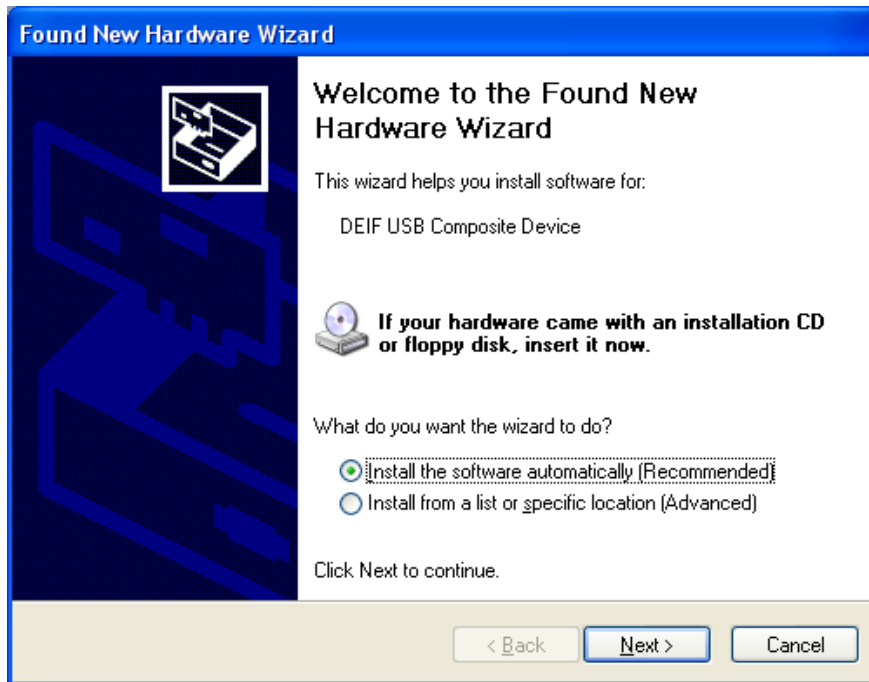
9. Lesen Sie den Text im Pop-Up-Fenster sorgfältig, bevor Sie auf „Next“ klicken.



10. Die DM-4 Utility Software ist nun auf Ihrem Computer installiert. Klicken Sie auf „Finish“, um Setup zu verlassen.



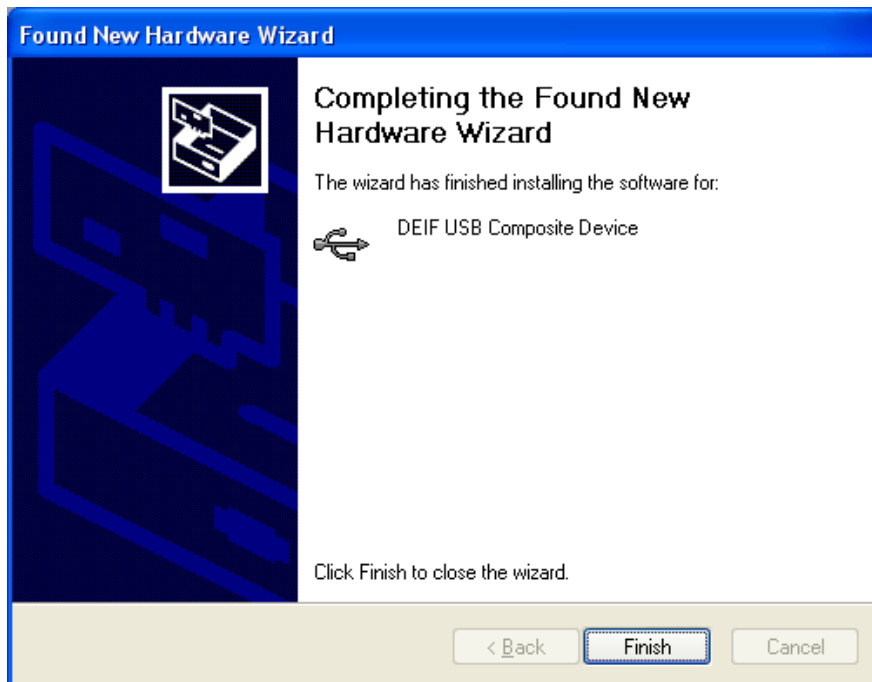
11. Nun muss das USB-Laufwerk installiert werden. Schließen Sie dazu das USB-Kabel zwischen der DEIF Delomatic PCM-Karte und dem Computer an.
12. Nun erscheint das folgende Dialogfeld. Wählen Sie die automatische Installation aus und klicken Sie auf „Next“.



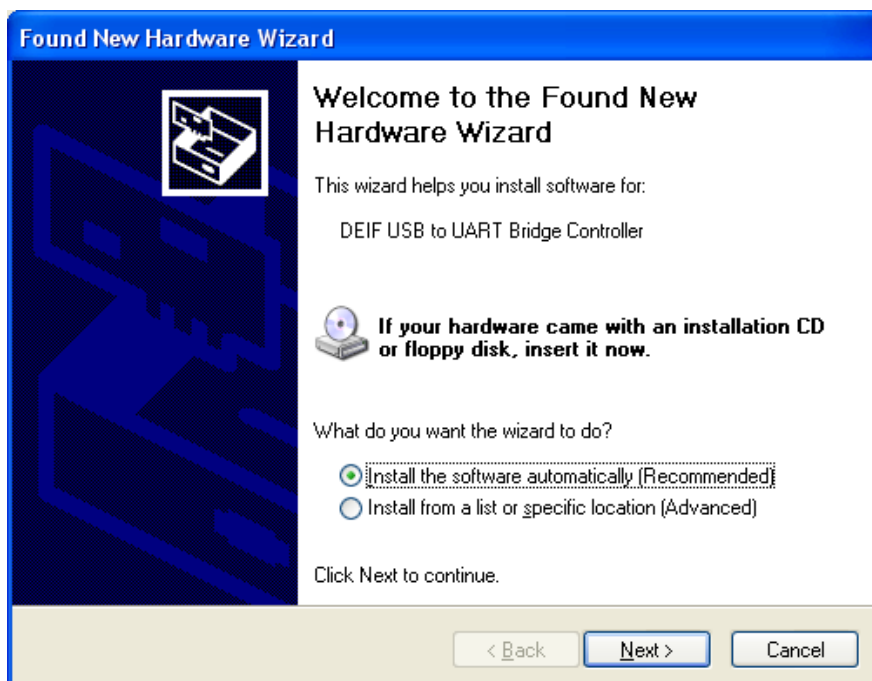
13. Wählen Sie „Continue Anyway“ aus.



14. Das USB-Laufwerk ist nun installiert. Klicken Sie auf „Finish“, um den Vorgang zu beenden.



15. Nun muss das Laufwerk für den virtuellen Com Port installiert werden. Wählen Sie die automatische Installation aus und klicken Sie auf „Next“.




16. Wählen Sie „Continue Anyway“ aus.

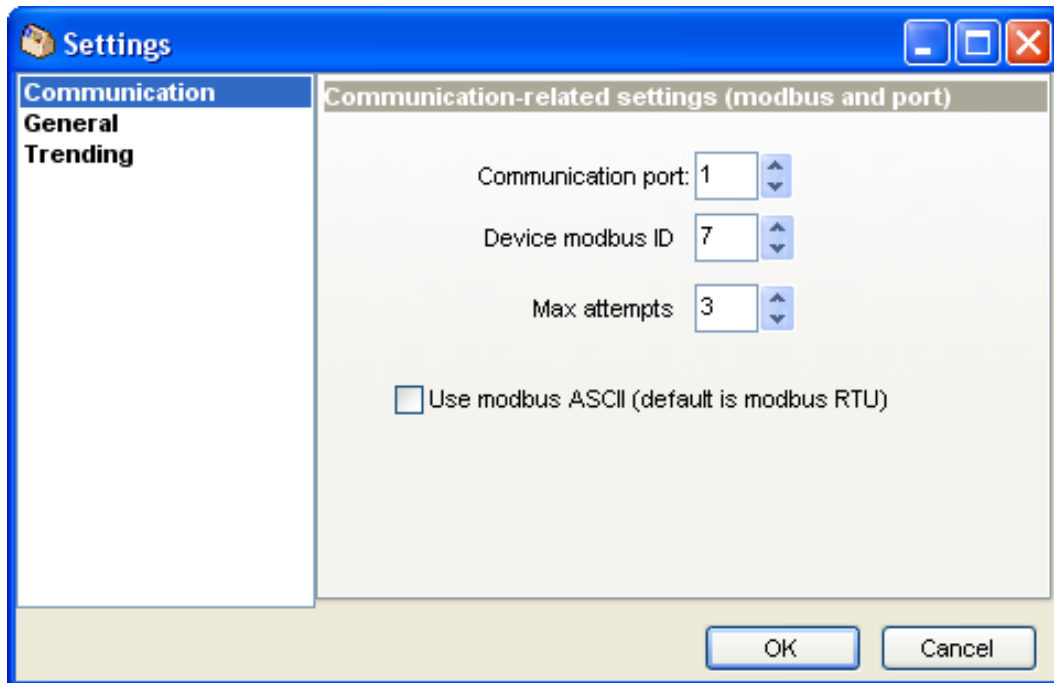


17. Das Laufwerk für den virtuellen Com Port ist nun installiert. Klicken Sie auf „Finish“, um den Vorgang zu beenden.

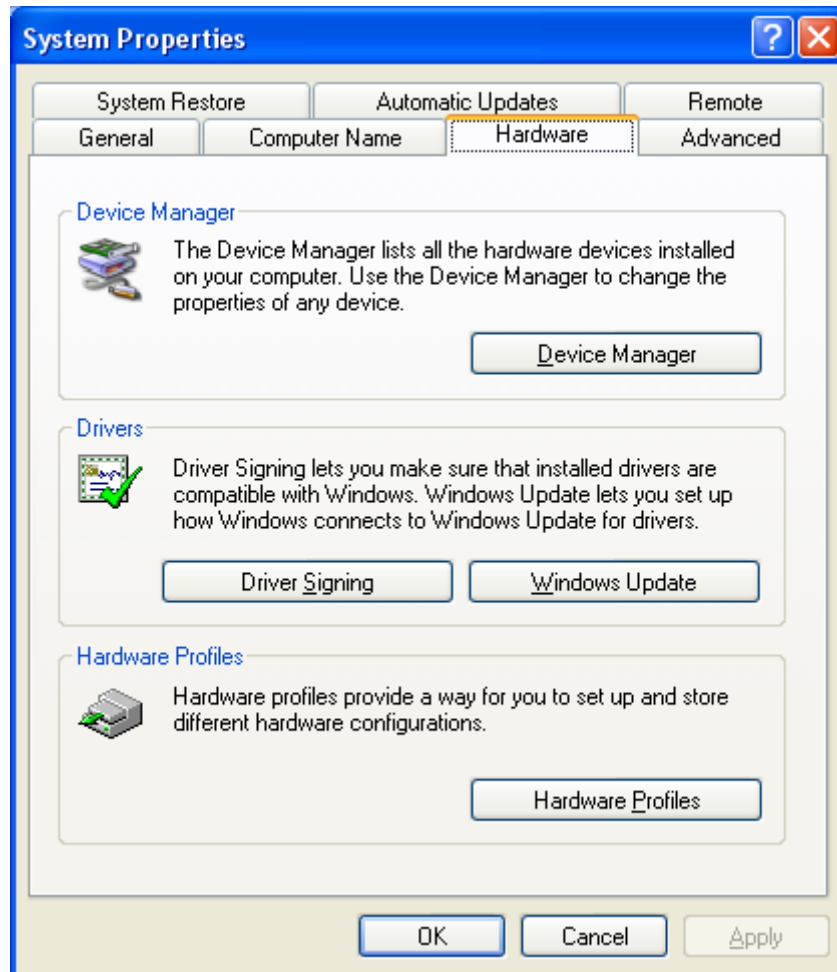


18. Um eine Verbindung zur DM-4 Einheit herzustellen, öffnen Sie die soeben installierte Utility Software und öffnen Sie das Dialogfeld für Einstellungen, indem Sie auf das

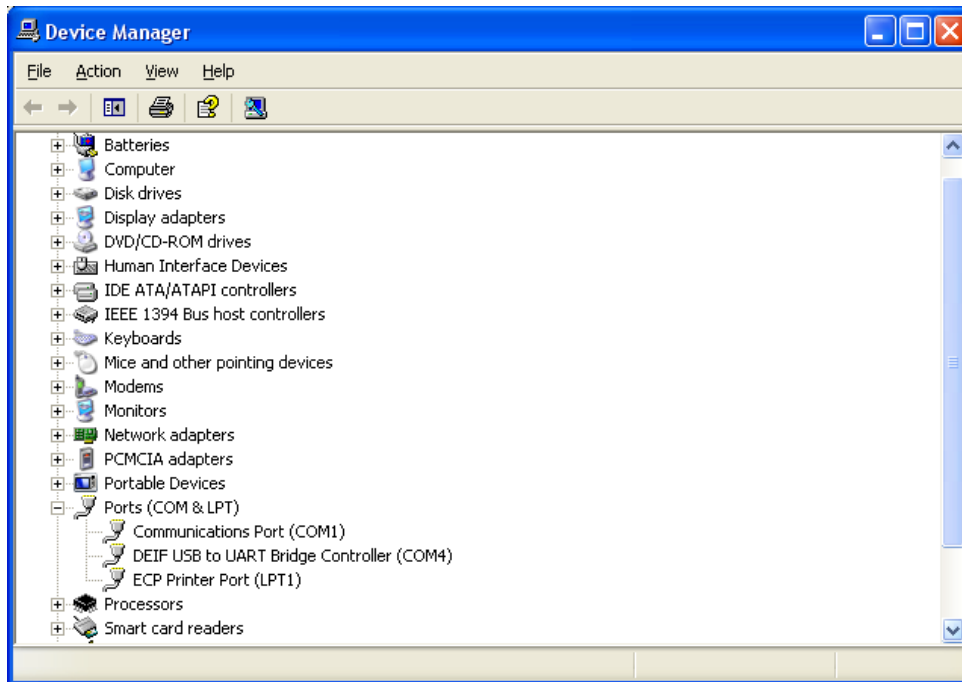
Symbol  klicken.



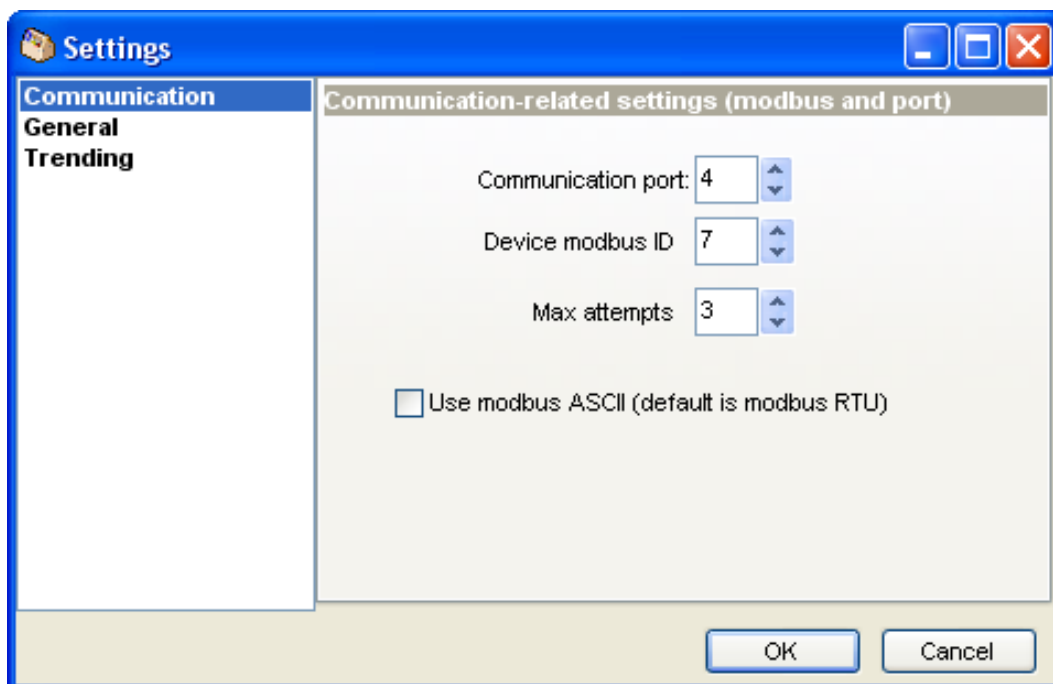
19. Der Kommunikationsport muss auf die korrekte Nummer eingestellt sein. Diese Nummer finden Sie im Windows Gerätemanager. Den Gerätemanager finden Sie wie folgt: drücken Sie die Windows-Taste und die Pause/Unterbr-Taste. Das folgende Dialogfeld erscheint. Wählen Sie die Registerkarte „Hardware“ und klicken Sie dann auf „Device Manager“ (Gerätemanager).



20. Sie finden die Information im Gerätemanager unter „Ports (COM & LPT)“. Der COM-Port in diesem Beispiel ist Com Port 4.



21. Wählen Sie die korrekte Kommunikationsport-Nr. aus und klicken Sie auf OK.



22. Die Utility Software kann nun angeschlossen werden. Klicken Sie dazu auf das Symbol



Fehler und Änderungen vorbehalten.