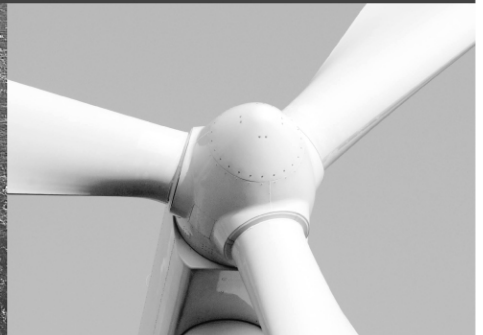




-power in control



## 应用说明



## DELOMATIC 400, DM-400 GAS/HYDRO

### PC 版 HMI 浏览器

- 设置
- 将 PC 连接到 DM-400
- 保存日志



DEIF A/S · Frisenborgvej 33 · DK-7800 Skive  
Tel.: +45 9614 9614 · Fax: +45 9614 9615  
info@deif.com · www.deif.com

文件号: 4189341088B

## 目录

<b>1. 关于本文档</b> .....	<b>3</b>
一般用途.....	3
目标用户.....	3
内容/结构.....	3
<b>2. 警告和法律信息</b> .....	<b>4</b>
法律信息和责任.....	4
静电放电注意事项.....	4
安全问题.....	4
定义.....	4
<b>3. 概述</b> .....	<b>5</b>
<b>4. 安装浏览器</b> .....	<b>6</b>
语言.....	6
选项.....	6
参数选择.....	7
程序目录.....	7
<b>5. 连接</b> .....	<b>8</b>
内网 TCP/IP 连接.....	8
外网 TCP/IP 连接.....	10
<b>6. 使用浏览器</b> .....	<b>11</b>
弹出窗口.....	11
连接后转到 HMI 浏览器窗口.....	12
<b>7. 与 DM-400 交换数据</b> .....	<b>13</b>
自动保存日志.....	13
在 PC 上保存来自 DM-400 的数据.....	13
将数据从 PC 传送到 DM-400.....	14
保存数据.....	15
数据备份.....	16

## 1. 关于本文档

---

### 一般用途

本文档包含 DEIF 设计用于 GAS 或 HYDRO 应用的 Delomatic 400 (DM-400) 产品的应用说明。



有关功能描述、参数设置程序、完整的标准参数列表等信息，请参见安装说明。

应用说明旨在为设计人员/用户提供有关人机界面 (HMI) 浏览器软件的使用信息。



在使用 DM-400 控制器以及待控制的发电机组前，  
请务必阅读本手册，否则可能会导致设备损坏或人员受伤。

### 目标用户

本文档主要针对负责设计 DM-400 系统的人员，  
但也适合日常用户。当然，其他用户也能从本文档中获得有用信息。

### 内容/结构

本文档分为多个章节，为使文档结构简单、便于使用，每一章节都从新的一页开始。

## 2. 警告和法律信息

### 法律信息和责任

DEIF 不负责发电机组的安装或操作。若对单元控制的发电机组的安装或操作方面有任何疑问，请务必与负责发电机组安装或操作的公司联系。

DM-400 不可由未经授权的人员打开。否则，保修将失效。

### 静电放电注意事项

安装期间，务必足够小心预防以避免端子静电放电损坏设备。单元安装并连接完毕，即可撤销这些预防措施。

### 安全问题

单元安装过程中涉及到危险电流和电压。因此，只应当由经过授权且了解带电操作危险的专业人员来安装。



当心存在通电电流和电压危险。请勿触碰任何 AC 测量输入端，否则可能导致人员伤亡。

### 定义

整篇文档存在大量的注意和警告提示。这些信息在文中以突出方式显示以区别于普通文本，以引起读者的注意。

#### 注意



注意符号提供用户需要牢记的信息。

#### 警告



警告符号指示若不遵从特定指导原则，可能出现致伤、致死或损坏设备的危险情形。

### 3. 概述

---

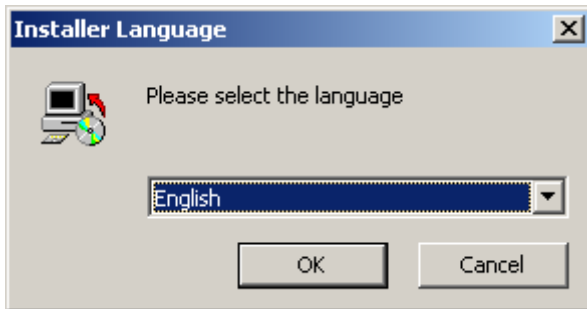
HMI 浏览器可用作本地人机界面 (MMI) 以及用于远程监控。

HMI 浏览器构成 PC 和 Delomatic 之间采用 TCP-IP 通信的接口。最多可连接三台个人 PC。

## 4. 安装浏览器

打开安装文件即会自动执行浏览器安装。

### 语言

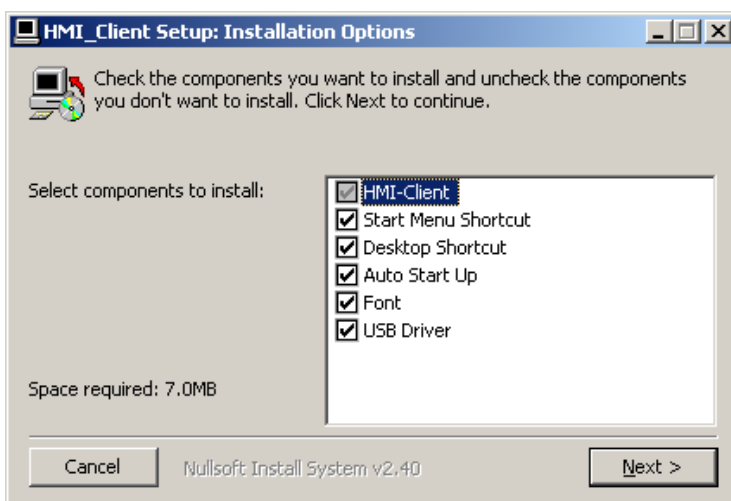


支持的语言有：

- 德语
- 英语
- 法语
- 罗马尼亚语
- 斯洛维尼亚语

如果选择英语之外的其他语言，所选语言仅适用于安装助手；除此之外的其他情形将使用英语。

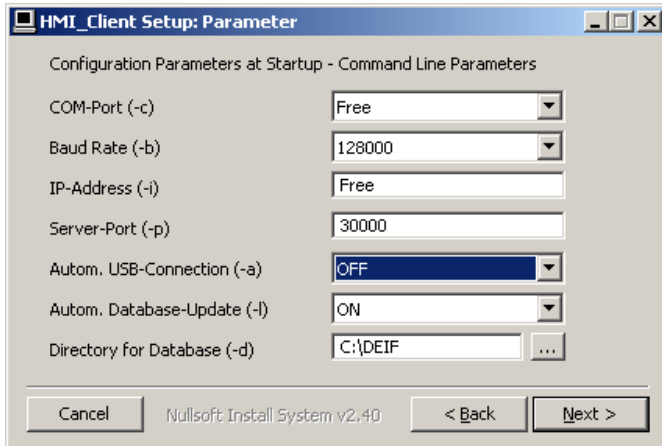
### 选项



想要选择的选项。如果在触摸式平板 PC 上进行安装，建议选择“Auto start up”，从而在开机时自动打开浏览器。

## 参数选择

该对话框用来设置浏览器的启动值：

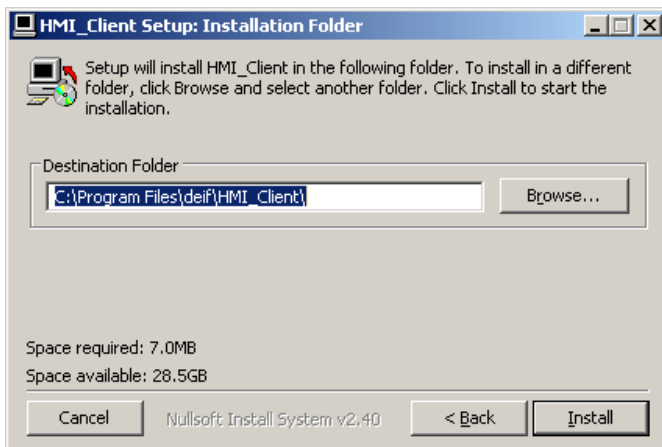


提示：

- USB 连接：不适用于 DM-400。
- 数据库自动更新：自动更新 PC 上的数据库（日志、趋势图、参数）。
- 数据库目录：选择数据库的存储目录。

## 程序目录

选择 HMI 浏览器（客户端）的安装目录：



在开始安装前，必须关闭所有正在运行的 HMI 客户端以确保安全。

## 5. 连接

### 内网 TCP/IP 连接

DM-400 采用固定 IP 地址，但可以修改。

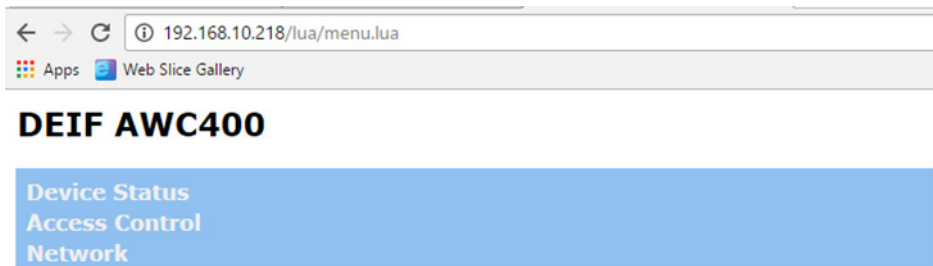
IP 地址的选择必须确保不与内网上已分配的地址冲突。如果有 IT 部门，可请他们帮助选择。

要修改 IP 地址，可在浏览器（比如 Chrome 浏览器）的地址栏输入当前 IP 地址：  
默认 IP 地址为 192.168.2.21



按“回车”。

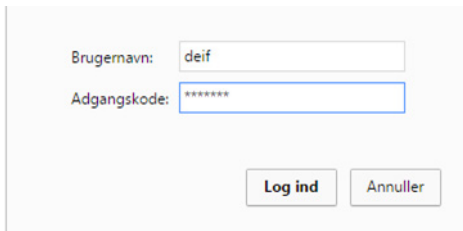
将显示主菜单：



要想修改 IP 地址，选择“Network”。

你需要输入用户名和密码：





Brugernavn:

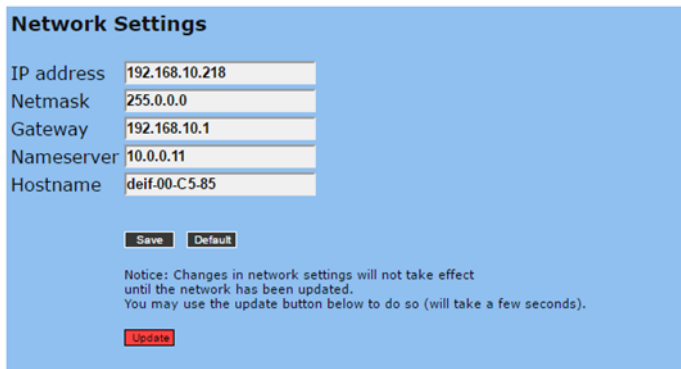
Adgangskode:

用户名: deif  
密码: deif123

现在你可以修改 DM-400 的 IP 地址了。注意:必须重启系统才能使更改生效。

默认 IP 地址为: 192.168.2.21  
默认子网掩码: 255.255.255.0

## Network Configuration



**Network Settings**

IP address	<input type="text" value="192.168.10.218"/>
Netmask	<input type="text" value="255.0.0.0"/>
Gateway	<input type="text" value="192.168.10.1"/>
Nameserver	<input type="text" value="10.0.0.11"/>
Hostname	<input type="text" value="deif-00-C5-85"/>

Notice: Changes in network settings will not take effect until the network has been updated.  
You may use the update button below to do so (will take a few seconds).



如果更改了 IP 地址,只能使用新的地址通过 TCP/IP 访问 DM-400。  
务必使用有效地址进行更改。

## 外网 TCP/IP 连接

要通过外网访问 DM-400，单元必须有一个服务器名称（例如，[www.deif.com](http://www.deif.com) 是 DEIF 的服务器名称）。

建议使用 dyndns.org 服务来建立一个服务器名称。如果使用该服务，服务器名称将为 “您的名字”.dyndns.org。

然后使用该服务器名称替换 “Servername/IP-Address” 字段中的 IP 地址。此后只要连接到互联网，就可以在世界各地通过 PC 访问 DM-400。



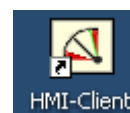
如果通过公司 IT 系统（内网）无法访问 DM-400，可能是服务器端口号（30000）所致，因为一些防火墙不允许使用该端口号。该端口号不能修改。

请参考“远程监控应用说明”文档获取详细信息。

## 6. 使用浏览器

### 弹出窗口

双击浏览器图标，弹出窗口随即打开。



这部分是 USB 设置。

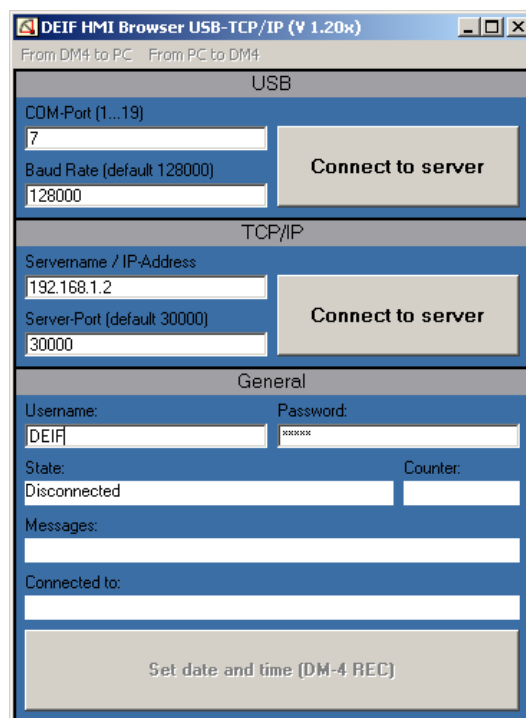
DM-400 不提供 USB 连接。

这部分是 TCP/IP 连接设置。

IP 地址设置操作在单独的文档 (Webarm) 中介绍。

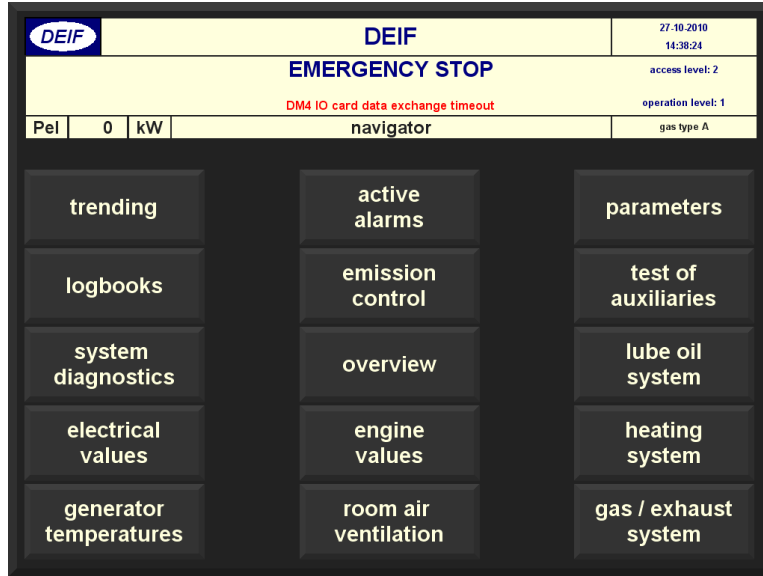
这是常规信息字段。“用户名”和密码留供将来使用，可以忽略。一旦连接到

DM-400，就可以使用“Set date and time (DM-4 REC)”按钮将 PC 的日期和时间信息发送到 DM-400 系统。



### 连接后转到 HMI 浏览器窗口

单击“Connect”并建立连接后，将启动数据的图形窗口。图形窗口将调整到 12” 大小，并且 100% 充满屏幕。这意味着在正常运行期间看不到弹出窗口，这正是我们的设计意图。如果希望看到弹出窗口，请单击窗口的右下角。图形窗口将缩小，随即可以将 HMI 浏览器窗口最大化。如果想重新最大化图形窗口，请单击窗口的右下角。



单击此处

连接后的 HMI 浏览器窗口如图所示：

浏览器的顶部有 3 个按钮：“From DM4 to PC”、“From PC to DM4”和“Save Data”。

这些按钮的功能在下一章介绍。



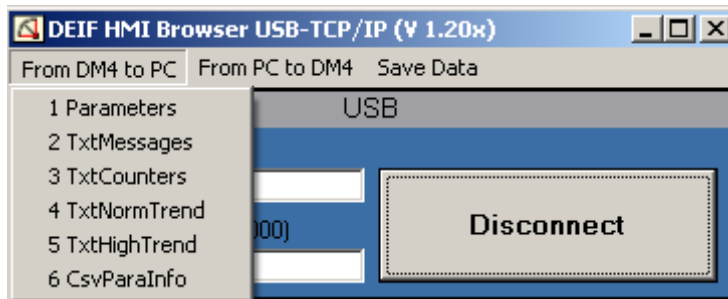
## 7. 与 DM-400 交换数据

### 自动保存日志

建立连接后，在计算机上的日志数据将保存在 C:\DEIF\“projectname” 路径下，其中“projectname”是在参数“project name”中为项目指定的名称（在项目参数下设置）。将按照循环方式保存日志。

### 在 PC 上保存来自 DM-400 的数据

如果选择“From DM4 to PC”，则可以手动保存以下数据：



1 Parameters 以一个 .par 格式的文件保存。如果要读取该文件内容，可将其扩展名改为 .txt。随即可以使用 MS 记事本程序或 Excel 读取该文件内容。

2-5 全部以 .txt 格式的文件保存。

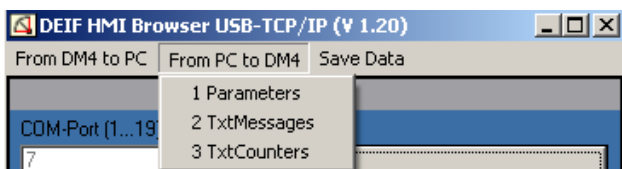
6 CsvParaInfo 以一个 .csv 格式的文件保存，可以使用 MS Excel 读取该文件的内容

选项	说明	备注
Parameters	在 PC 上保存 DM-400 的参数。	如果执行 DM-400 的软件更新，并且完成更新后需要将参数保存到 DM-400 时，该选项很重要。
TxtMessages	保存来自可配置参数的文本消息	
TxtCounters	保存计数器的名称和单位	
TxtNormTrend	允许读取在正常速度趋势部分选择的曲线	调试期间有助于分析所选变量
TxtHighTrend	允许读取高分辨率的选定曲线	
CsvParaInfo	有关 DM-400 中参数的信息	

针对每个选择，系统都会提示用户选择数据保存文件夹。




## 将数据从 PC 传送到 DM-400

如果选择“From PC to DM4”，可将数据文件传送到 DM-400 并因此将数据文件保存在 DM-400 上，例如，通过此功能来继续记录现有日志或使用参数文件：



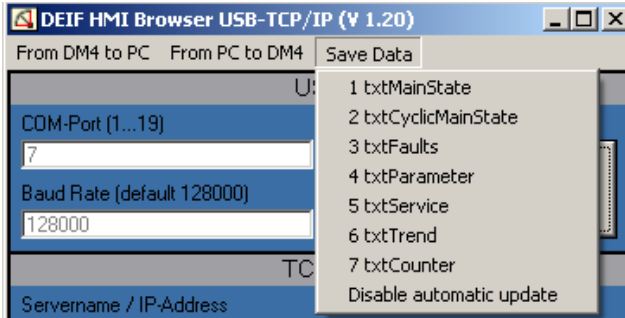
选项	说明	注意
Parameters	传送 PC 上保存的参数。	软件更新后的必要功能，因为更新操作会将所有参数重置为出厂设置。
TxtMessages	传送可配置参数的消息文本	例如在更换 PCM 模块之后
TxtCounters	传送计数器文本和值	例如在更换 PCM 模块之后

操作过程中，系统会提示用户选择相关文件。

-  只能使用通过当前 HMI 客户端保存的文件。
-  下载参数文件之前，必须确保执行 2 级登录。
-  在下载参数时，务必监视 HMI 客户端的“messages”字段。如果某个参数下载失败，将在该字段中指出。

## 保存数据

虽然自动完成日志记录，但有时可能需要手动保存数据。这可通过选择“Save Data”来实现。如果选择其中一种文本，则该文本会立即发送到 PC 的日志文件夹。也可根据需要，在此处关闭自动记录功能。



选项	说明	注意
txtMainState	日志簿 - 状态变化	DM-400 中的所有状态变化
txtCyclicMainState	日志簿 - 循环日志	每小时计数器： - 运行小时数 - kWh 计数器
txtFaults	日志簿 - 故障消息	所有报警以及其中的确认报警
txtParameter	日志簿 - 参数变化	旧值和新值
txtService	日志簿 - 服务	维护日志
txtTrend	长时间趋势	每条曲线每 4 分钟一个值 (DM-400 中保存最多 600 个中间值)
txtCounter	可配置计数器	按日期次序显示的每个计数器的值

### 注意：

- 日志簿数据保存在 DM-400 中，即使断电也能保留。日志数量取决于 DM-400，但每个日志至少保存 200 条记录。
- 长时间趋势：中间值保存在 DM-400 中，但断电后数据丢失。
- 可配置计数器：只提供最后修改日期以来的数据。如果需要每天的日志，必须保持连接到 DM-400 并且“automatic update”必须设置为 ON。也可以手动完成数据传送。

如果成功发送一个数据文件，在浏览器的“General”部分会显示相关提示：

General	
Username:	Password:
DEIF	*****
State:	Counter:
Waiting for Bang	3
Messages:	
<b>File transfer successful: txtMainState.txt</b>	

## 数据备份

建议定期备份 PC 上保存的数据以防丢失。

数据全都保存在同一个文件夹，该文件夹的内容会随着时间的推移而增多。

如果传送整个文件夹以进行备份，则 HMI 客户端将自动创建一个新文件夹。

建议在更新软件之后备份整个文件夹，因为来自 DM-400 的数据可能保存在不同格式的文件中。

DEIF A/S 保留上述任何内容的更改权利。