



-power in control

## Delomatic 4 DM-4 Land/DM-4 Marine



### Notice d'utilisation

- Installation du logiciel utilitaire du Delomatic 4



DEIF A/S · Frisenborgvej 33 · DK-7800 Skive · Tel.: +45 9614 9614 · Fax: +45 9614 9615 · info@deif.com · www.deif.com

N° document : 4189232131A

Table des matières

<b>1. À PROPOS DE CE DOCUMENT .....</b>	<b>3</b>
OBJECTIF PRINCIPAL .....	3
AIDE .....	3
<b>2. AVERTISSEMENTS ET MENTIONS LEGALES .....</b>	<b>4</b>
MENTIONS LEGALES ET RESPONSABILITE .....	4
<b>3. INSTALLATION DU LOGICIEL UTILITAIRE DU DM-4.....</b>	<b>5</b>

## 1. À propos de ce document

---

### Objectif principal

Le but de ce document est de servir de guide pour

- l'installation du logiciel utilitaire du Delomatic-4 (DM-4).

Nous vous conseillons de lire toutes les instructions d'installation avant de commencer à installer le programme.

Avant l'installation, veuillez vous assurer que l'ordinateur n'est pas connecté à l'unité Delomatic de DEIF.

### Aide

Pour des raisons de garantie, nous vous conseillons de contacter le fournisseur de votre DM-4 avant de tenter de mettre à jour votre logiciel, pour savoir si une mise à jour est nécessaire.

En cas de doute sur la façon d'effectuer la mise à jour, merci de contacter le fournisseur du DM-4 ou DEIF A/S (support@deif.com).



**La garantie de DEIF A/S n'est pas annulée par une mise à jour logicielle.**

## **2. Avertissements et mentions légales**

---

Ce chapitre contient des informations importantes concernant les questions légales d'ordre général qui se posent dans le cadre de l'utilisation des produits DEIF. Il comprend en outre l'ensemble des recommandations de sécurité. Enfin, il introduit les notes et avertissements présentés de façon bien visible dans tout le document.

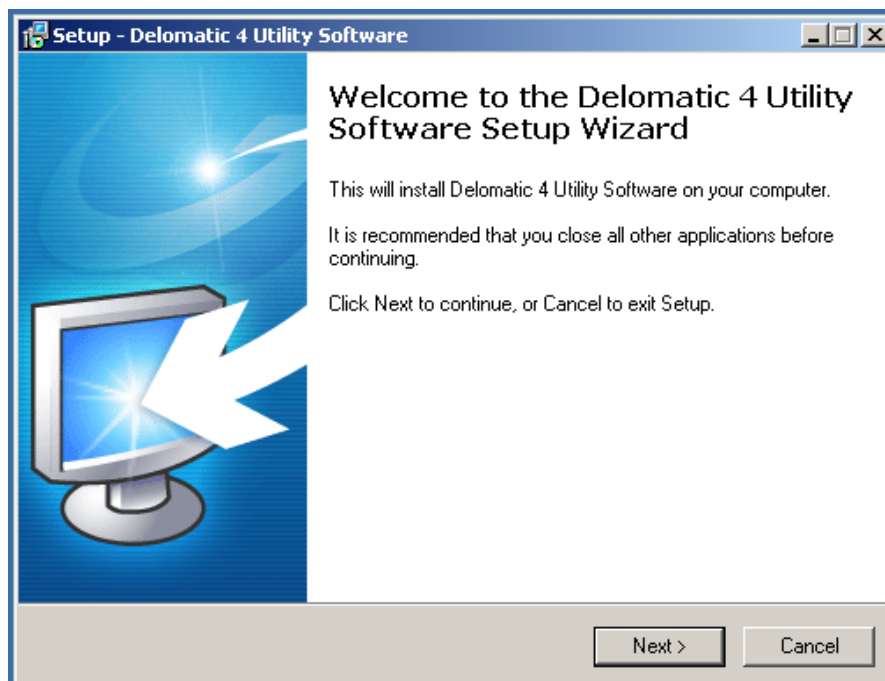
### **Mentions légales et responsabilité**

DEIF décline toute responsabilité en ce qui concerne l'installation ou l'utilisation du DM-4. En cas de doute, contacter l'entreprise responsable de cette installation ou utilisation.

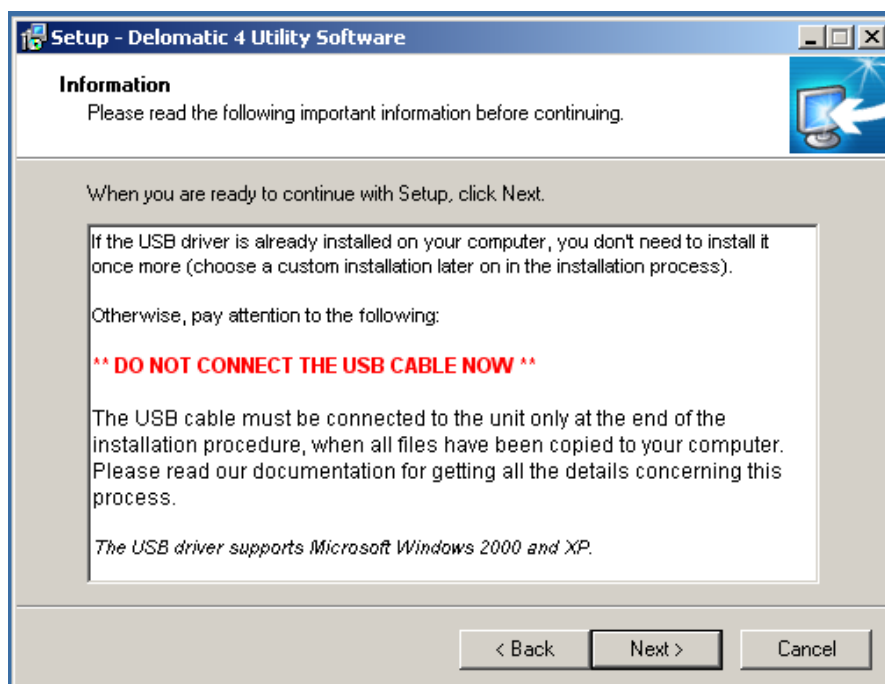
**Les appareils ne doivent pas être ouverts par du personnel non autorisé. Le cas échéant, la garantie sera annulée.**

### 3. Installation du logiciel utilitaire du DM-4

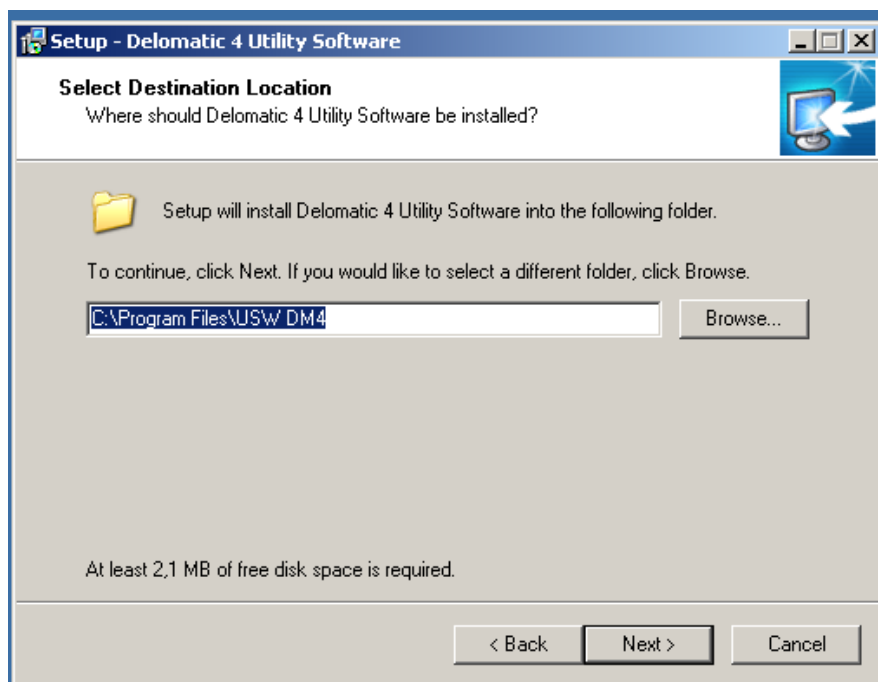
1. Exécuter le fichier « Setup\_USW\_DM4\_xxxx.exe » et cliquer sur « Next ».



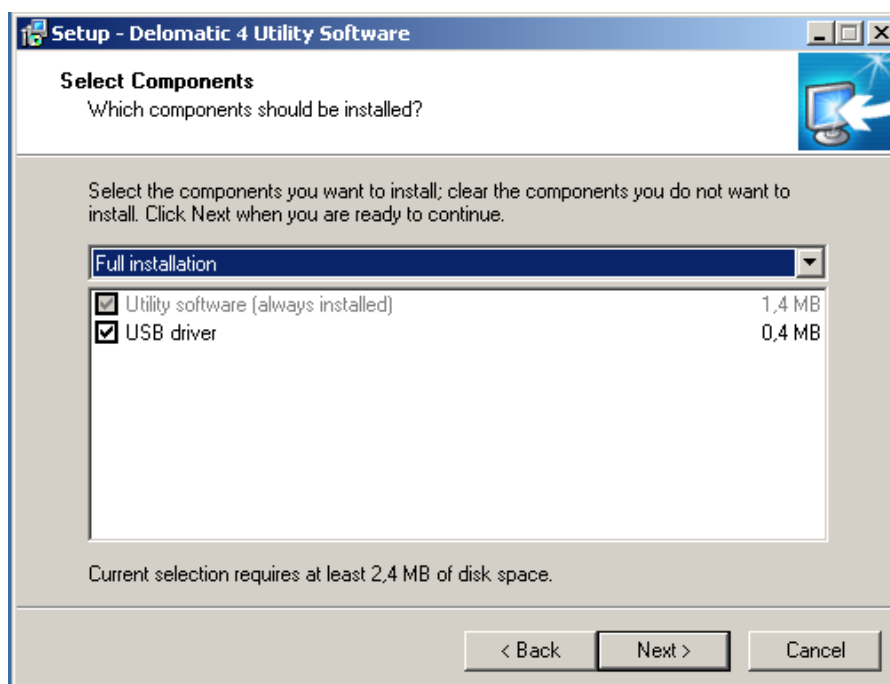
2. Lire le texte dans la fenêtre pop-up avant de cliquer sur « Next ».



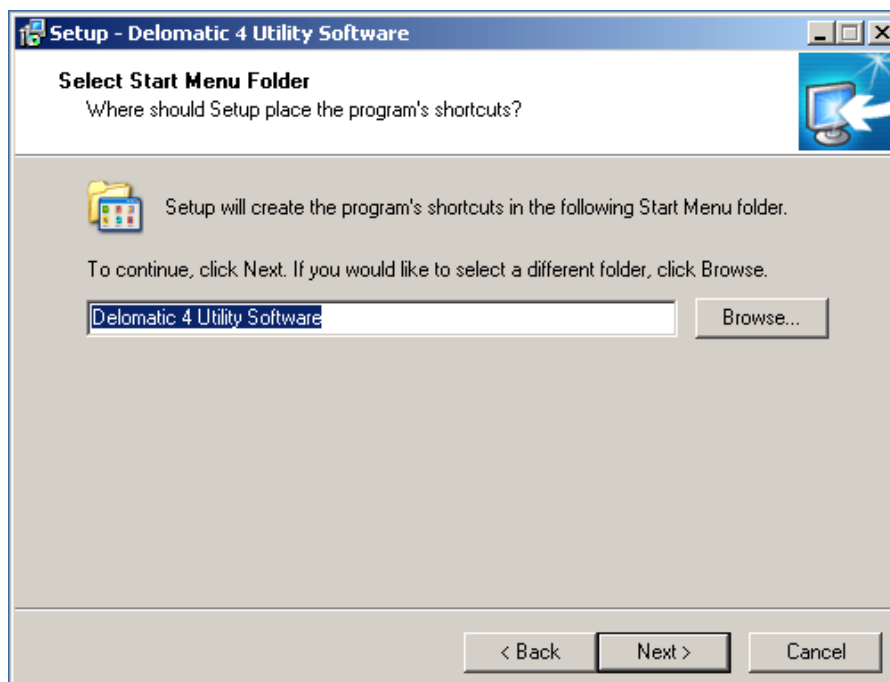
3. Cliquer sur « Next ».



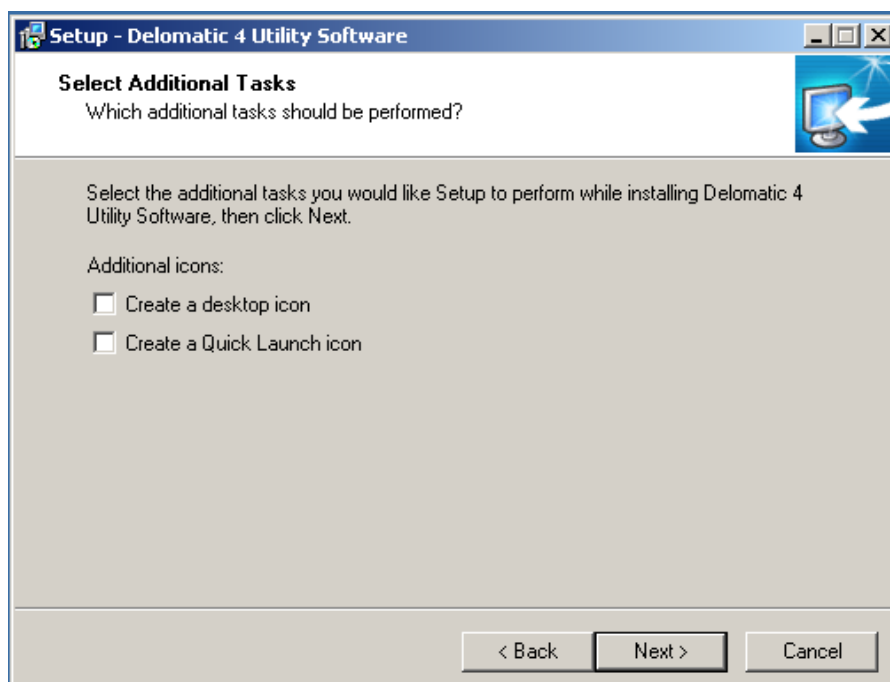
4. Cliquer sur « Next ».



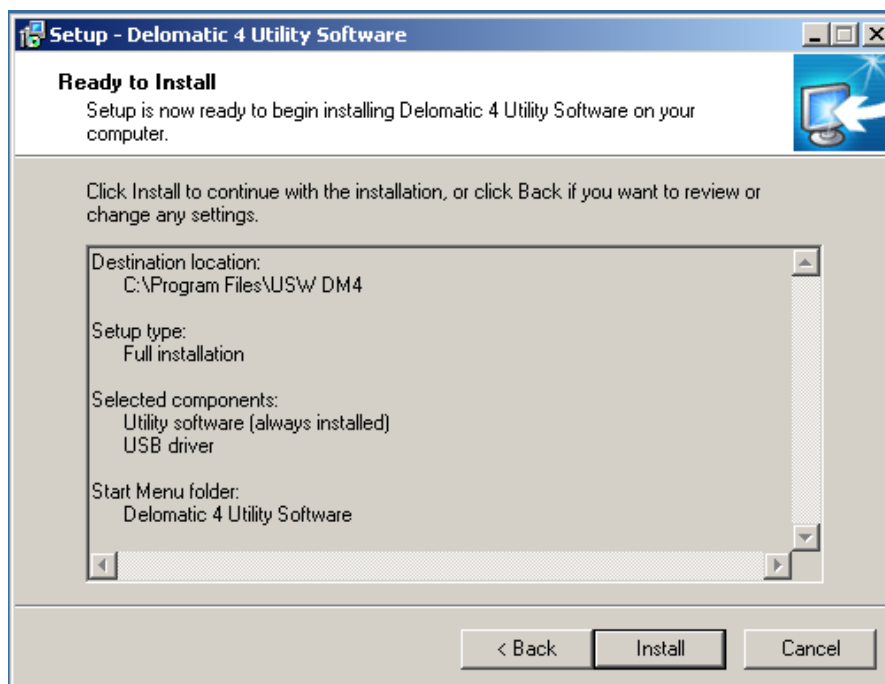
5. Cliquer sur « Next ».



6. Cliquer sur « Next ».



7. Cliquer sur « Next ».

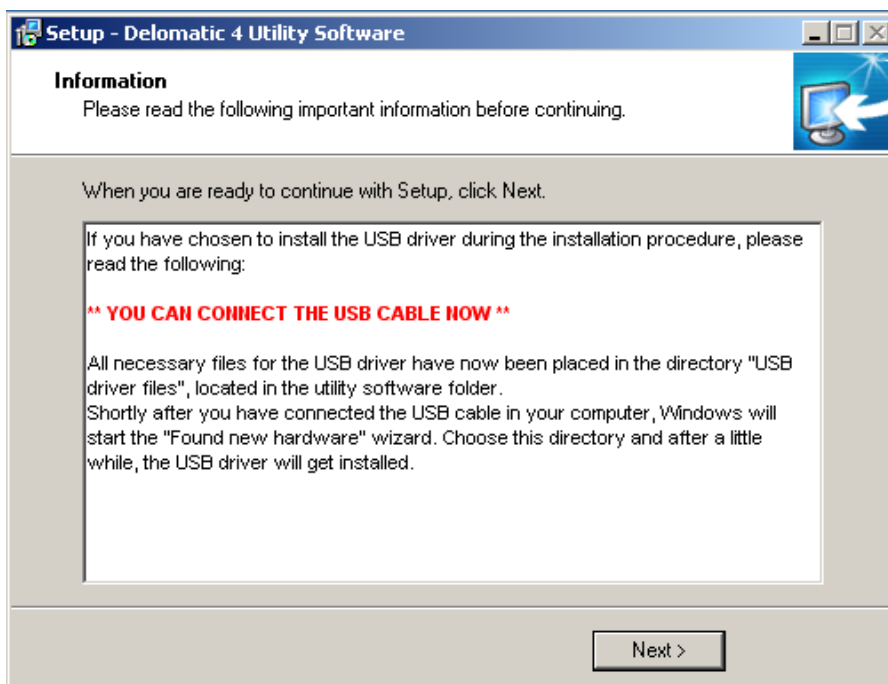


8. Cliquer sur « Continue Anyway » (ce pop-up est affiché deux fois).

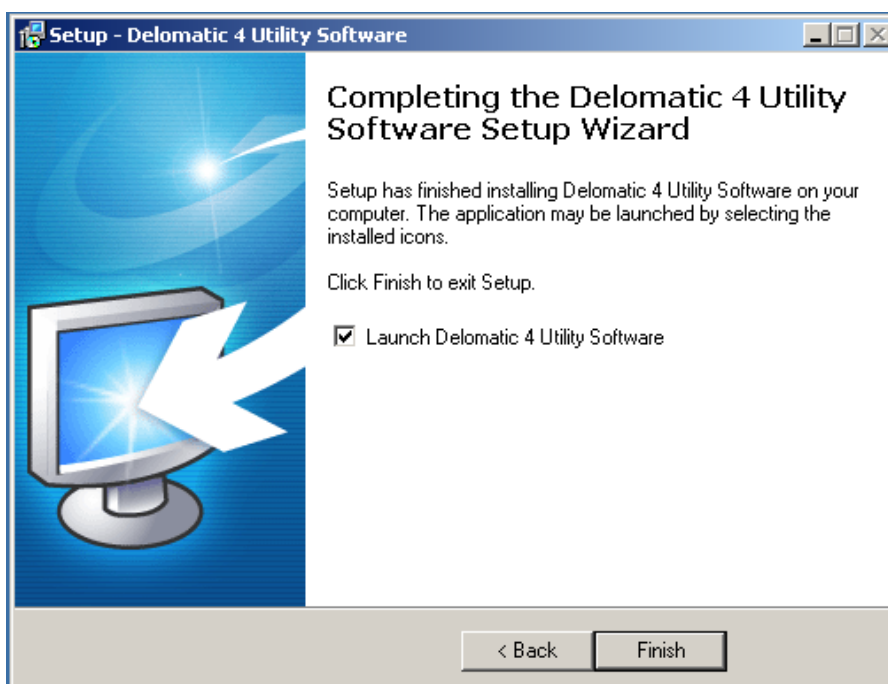




9. Lire le texte dans la fenêtre pop-up avant de cliquer sur « Next ».



10. Le logiciel utilitaire du DM-4 est maintenant installé sur l'ordinateur. Cliquer sur « Finish » pour quitter l'installation.



11. Le pilote USB doit maintenant être installé. Pour ce faire, connecter le câble USB entre la carte PCM Delomatic DEIF et l'ordinateur.
12. La boîte de dialogue suivante s'affiche. Choisir « Install the software automatically » et cliquer sur « Next ».



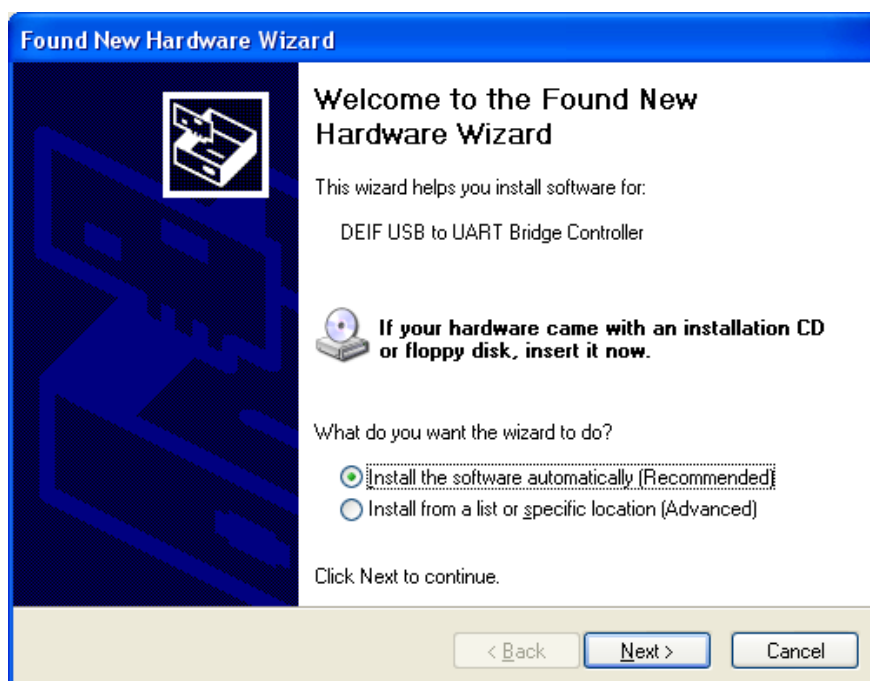
13. Cliquer sur « Continue Anyway ».



14. Le pilote USB est installé. Cliquer sur « Finish » pour terminer.



15. Le pilote pour le port Com virtuel va être installé. Choisir l'installation automatique et cliquer sur « Next ».




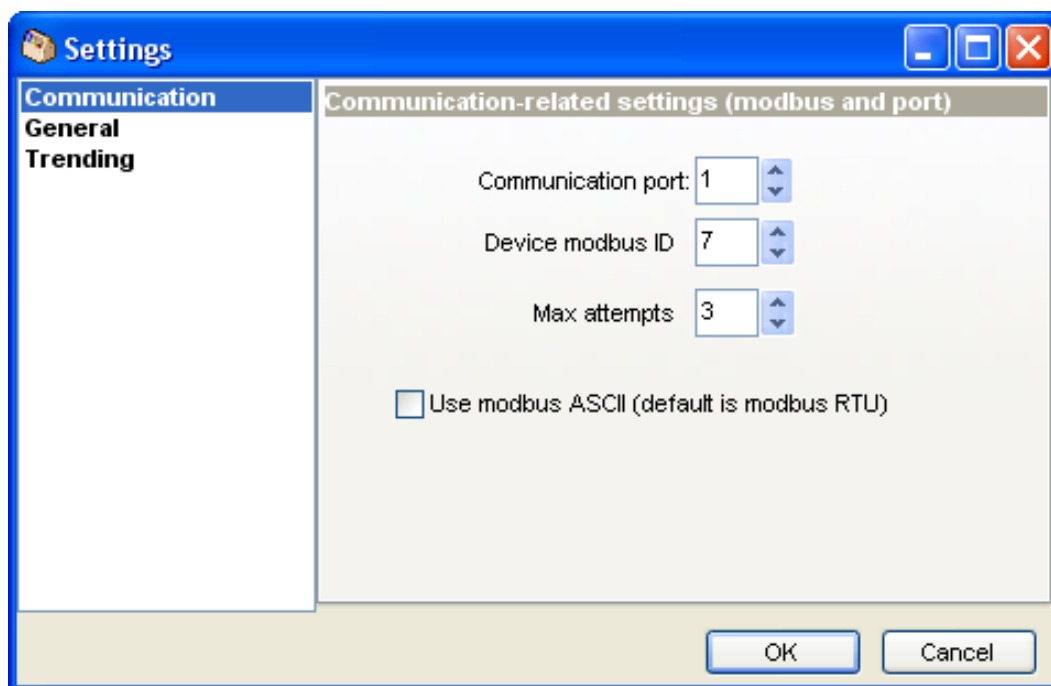
16. Cliquer sur « Continue Anyway ».



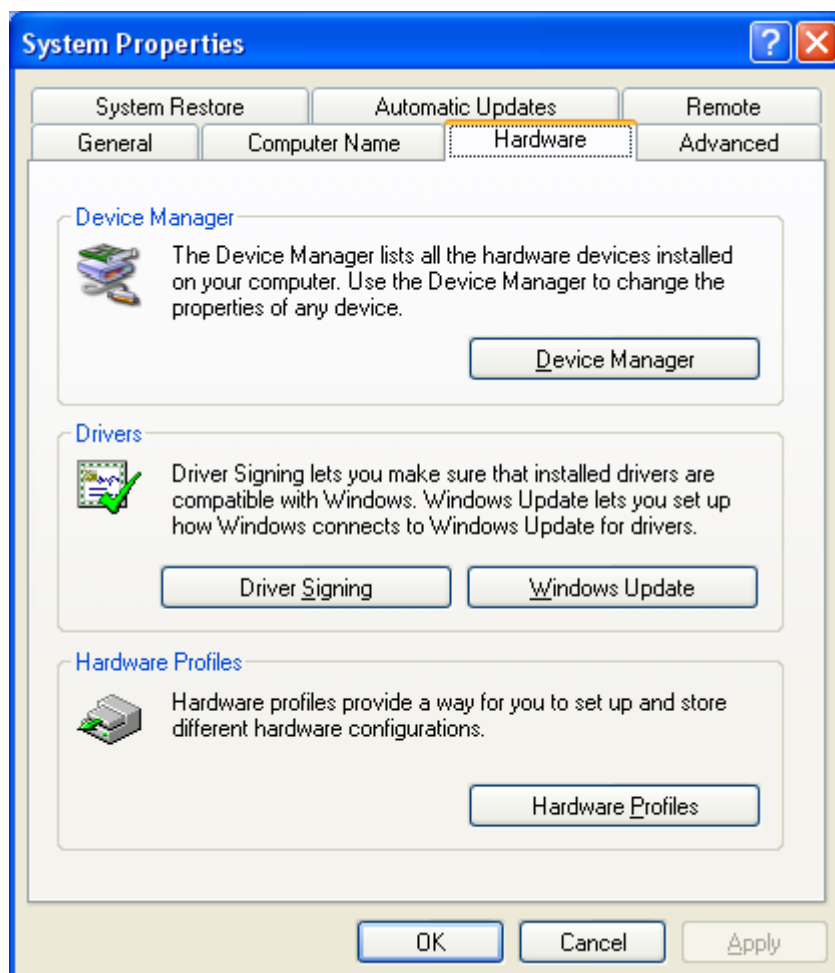
17. Le pilote pour le port Com virtuel est installé. Cliquer sur « Finish » pour terminer.



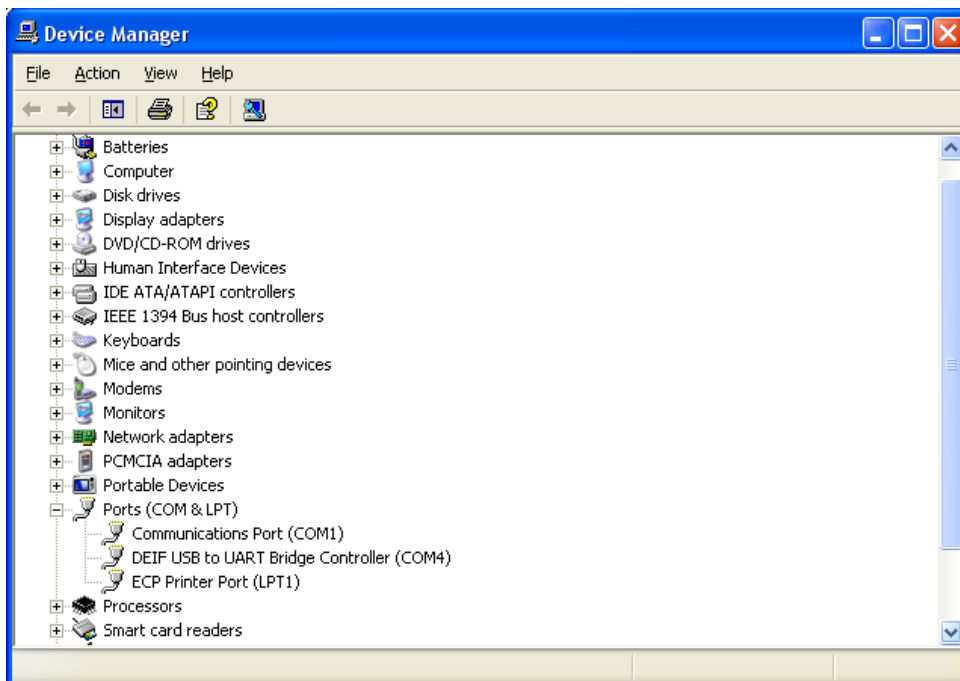
18. Pour connecter l'unité DM-4, démarrer le logiciel utilitaire et ouvrir la boîte de dialogue en cliquant sur l'icône .



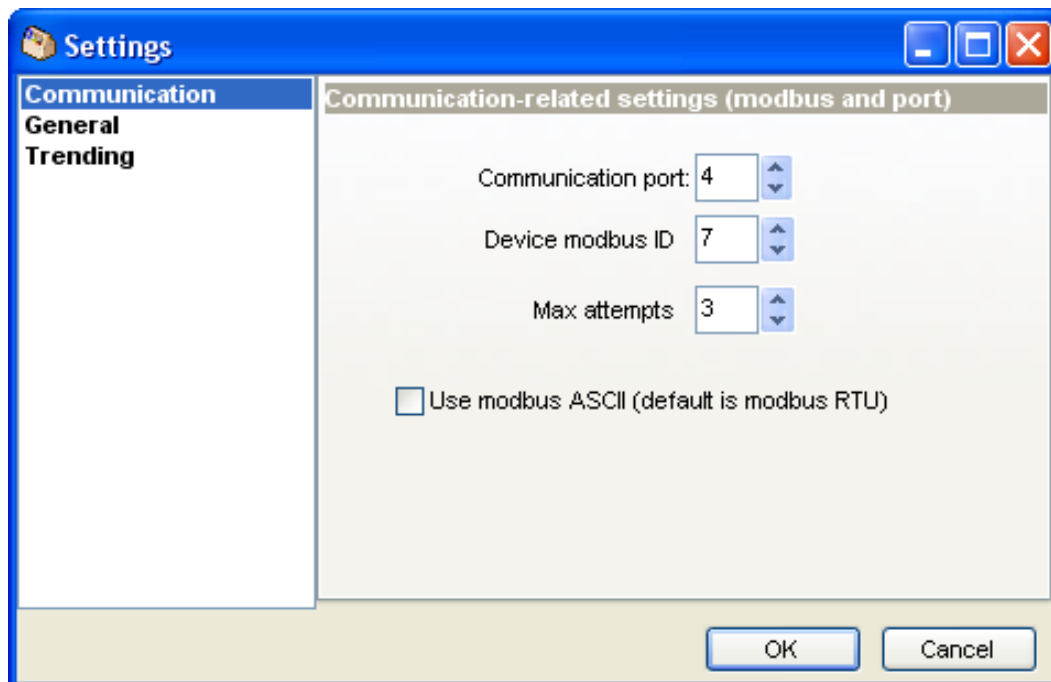
19. Le numéro correct du port de communication doit être saisi. Ce numéro se trouve dans le gestionnaire de périphériques de Windows. Le gestionnaire de périphériques peut être affiché comme suit : touche Windows + touche « Pause ». La boîte de dialogue suivante s'affiche. Sélectionner l'onglet « Matériel », puis cliquer sur « Gestionnaire de périphériques ».




20. Dans le gestionnaire de périphériques, chercher sous « Ports (COM & LPT) ». Le port COM dans cet exemple est le port Com 4.



21. Saisir le numéro du port de communication correct et cliquer sur « OK ».



22. Le logiciel utilitaire est prêt pour la connexion. Cliquer sur l'icône .

Sous réserve de modifications.